

VÝROČNÍ ZPRÁVA 2014



KOORDINÁTOR
INTEGROVANÉHO
DOPRAVNÍHO SYSTÉMU
OLOMOUCKÉHO KRAJE



INTEGROVANÝ
DOPRAVNÍ SYSTÉM
OLOMOUCKÉHO KRAJE



Olomoucký kraj

VÝROČNÍ ZPRÁVA

**KOORDINÁTORA
INTEGROVANÉHO DOPRAVNÍHO SYSTÉMU
OLOMOUCKÉHO KRAJE**

ZA ROK 2014

Duben 2015

OBSAH

ÚVODNÍ SLOVO 1. NÁMĚSTKA HEJTMANA	8
ÚVODNÍ SLOVO ŘEDITELE KIDSOK.....	9
KOORDINÁTOR INTEGROVANÉHO DOPRAVNÍHO SYSTÉMU OLOMOUCKÉHO KRAJE	10
ZÁKLADNÍ ČINNOSTI ORGANIZACE KIDSOK	11
ZÁSADNÍ ZMĚNY V ROCE 2014	13
PŘEVOD PRÁV A POVINNOSTÍ NA KIDSOK	13
SJEDNOCENÍ OBJEDNÁVKY DOPRAVNÍ OBSLUŽNOSTI OLOMOUCKÉHO KRAJE DO JEDNOHO CELKU.....	13
ZÁKLADNÍ IDENTIFIKAČNÍ ÚDAJE ORGANIZACE	15
ORGANIZAČNÍ STRUKTURA KIDSOK.....	16
ŘEDITEL KIDSOK.....	17
SEKRETARIÁT ŘEDITELE.....	17
ODBOR EKONOMIKY A FINANCOVÁNÍ	17
ODBOR DOPRAVY A DOPRAVNÍCH SYSTÉMŮ	18
ODBOR MARKETINGU A PODPORY ORGANIZACE.....	18
ÚDAJE O ZAMĚSTNANCÍCH.....	19
ZŘIZOVATEL	19
ROZBOR HOSPODAŘENÍ KIDSOK ZA ROK 2014	19
PLNĚNÍ ZÁVAZNÝCH UKAZATELŮ	20
KARTA RIZIK	21
STATISTICKÉ ÚDAJE	22
DEMOGRAFICKÉ ÚDAJE	22
DEMOGRAFICKÉ ÚDAJE V JEDNOTLIVÝCH OKRESECH	22
SMLOUVY UZAVÍRANÉ A PROJEDNÁVANÉ KIDSOK S DOPRAVCI K PLNĚNÍ ZÁVAZKU VEŘEJNÉ SLUŽBY OLOMOUCKÉHO KRAJE	23
FINANČNÍ PROSTŘEDKY NA OBNOVU VOZOVÉHO PARKU SMLUVNÍCH DOPRAVCŮ VLD V LETECH 2009 – 2014	25
STATISTICKÉ ÚDAJE IDSOK.....	26
DOPRAVCI IDSOK	27
POČET UJETÝCH KILOMETRŮ V ROCE 2014	28
VÝNOS Z JÍZDNÉHO IDSOK (BEZ DPH) V ROCE 2014	29
POČET ZASTÁVEK IDSOK V ROCE 2014.....	29
POČET LINEK V IDSOK V ROCE 2014.....	30
POČET SPOJŮ V IDSOK V ROCE 2014	30
POČET BEZBARIÉROVÝCH SPOJŮ V IDSOK V ROCE 2014.....	31
TARIFNÍ INTEGRACE	32
INTEGRACE TRATI 310.....	32
UZNÁVÁNÍ JÍZDNÍCH DOKLADŮ IDSOK U DOPRAVCE VYDOS BUS.....	33
PŘEPRAVNÍ PRŮZKUMY V ROCE 2014	34
ZPRACOVANÉ PROJEKTOVÉ STUDIE 2014	34

ZAJIŠTĚNÍ DOPRAVNÍ OBSLUŽNOSTI A RACIONALIZACE ÚZEMÍ.....	35
ŽELEZNIČNÍ DOPRAVA.....	35
SPOLUPRÁCE S PROJEKTANTY A SAMOSPRÁVAMI PŘI PŘÍPRAVĚ STAVEB ŽELEZNIČNÍ INFRASTRUKTURY	36
STAV PŘÍPRAVY INFRASTRUKTURNÍCH AKCÍ.....	37
VEŘEJNÁ LINKOVÁ DOPRAVA V ROCE 2014	40
OBCE A VEŘEJNOST K JÍZDNÍM ŘÁDŮM.....	43
DOPRAVNÍ PROSTŘEDKY V OLOMOUCKÉM KRAJI Z REGIONÁLNÍHO OPERAČNÍHO PROGRAMU STŘEDNÍ MORAVA (ROP).....	44
ORGANIZOVÁNÍ VEŘEJNÉ DOPRAVY V RÁMCI UZAVÍREK V ROCE 2014	45
ČESKÁ ASOCIACE ORGANIZÁTORŮ VEŘEJNÉ DOPRAVY (ČAOVD).....	46
MARKETINGOVÁ PODPORA.....	47
SOUTĚŽÍME S IDSOKÁČKEM.....	47
INFORMAČNÍ LETÁKY PRO VEŘEJNOST	49
GEOINFORMATIKA.....	51
WEBOVÉ STRÁNKY KIDSOK.....	52
TISKOVÉ KONFERENCE POŘADANÉ KIDSOK.....	54
VÝZNAMNÉ UDÁLOSTI ROKU 2014.....	55
STRATEGICKÉ CÍLE.....	62
CÍLE 2015	63
DLOUHODOBÉ CÍLE.....	63
PŘÍLOHY.....	64
ROZVAHA - BILANCE	64
VÝKAZ ZISKU A ZTRÁTY.....	69
PŘÍLOHA.....	72

ÚVODNÍ SLOVO 1. NÁMĚSTKA HEJTMANA



Vážení občané,
mám možnost vás oslovit na stránkách výroční zprávy Koordinátora Integrovaného dopravního systému Olomouckého kraje. Naše příspěvková organizace má za sebou třetí rok úspěšného působení v oblasti veřejné dopravy.

Také v uplynulém roce 2014 byla doprava jednou z hlavních priorit Olomouckého kraje a krajské samosprávy. Důvodem je její nezastupitelná role v ekonomice celého regionu.

Bez efektivní veřejné dopravy není možné rozvíjet hospodářský rozvoj.

Rád bych se tentokrát zmínil také o další důležité roli veřejné dopravy. Je totiž nezbytná také pro rozvoj vztahů mezi lidmi a pro jejich bohatší život nejen v ekonomickém smyslu slova. Dobrá dopravní obslužnost nám umožňuje často se vídat s našimi blízkými, navštěvovat zajímavé kulturní a sportovní události a putovat po nevšedních místech našeho krásného kraje. Děti a jejich rodiče si díky ní mohou vybrat školu podle svých zájmů a potřeb a nikoliv jen na základě co nejkratší vzdálenosti.

Veřejná doprava a dopravní obslužnost jsou pevnou součástí veřejných služeb v našem kraji. Přispívá k tomu práce Koordinátora Integrovaného dopravního systému Olomouckého kraje. Díky ní na sebe navazují jednotlivé spoje a zlepšuje se kvalita a kultura cestování. Rovněž přibývá oblastí, které můžete navštívit po zakoupení jediné jízdenky, přestože přestupujete a používáte různé dopravní prostředky.

Přeji vám, abyste při svých cestách Olomouckým krajem vždy dorazili na místo včas a spokojení se službami, kterých se vám dostalo.

PhDr. Alois Mačák, MBA

1. náměstek hejtmana Olomouckého kraje

A handwritten signature in blue ink, appearing to read 'Mačák', written in a cursive style.

ÚVODNÍ SLOVO ŘEDITELE KIDSOK



Vážení,

Koordinátor Integrovaného dopravního systému Olomouckého kraje úspěšně uzavřel třetí rok svého fungování. Nejdůležitější informace z tohoto období shrnujeme ve výroční zprávě, kterou právě čtete.

Hlavním úkolem KIDSOK v roce 2014 byla příprava sjednocení dopravní obslužnosti na území celého Olomouckého kraje. Jsem rád, že se nám po řadě jednání se samosprávami

i dopravci podařilo dospět k řešení a dokončení celého procesu.

Sjednocení základní dopravní obslužnosti objednávané krajem a ostatní dopravní obslužnosti, kterou si dosud řešily samostatně obce, je dalším strategickým krokem na cestě ke kompletní integraci dopravy a zavedení jednotného systému elektronického odbavení. Nový systém nás opět posune k využití jedné jízdenky v celém kraji k cestování vlakem, autobusem i tramvají.

Sjednocení dopravní obslužnosti bylo také nutným krokem před vyhlášením veřejných soutěží na dopravce vyžadujících jednoduché a transparentní prostředí.

Loňský rok byl pro nás rovněž ve znamení integrace trati 310 do krajského města. Na části trati je nyní možné využít společnou jízdenku pro jízdu vlakem, autobusem i městskou hromadnou dopravou. Systém se již za několik měsíců osvědčil a přivítalo jej i město Olomouc, v dokončení integrace železnice do Olomouce budeme i nadále pokračovat, konkrétně v roce 2015 na tratích 275 Olomouc – Senice na Hané a 301 Olomouc – Nezamyslice.

Pevně věřím, že v roce 2015 se nám opět podaří realizovat stanovené cíle, aby se vám v našem kraji cestovalo zase o něco lépe.

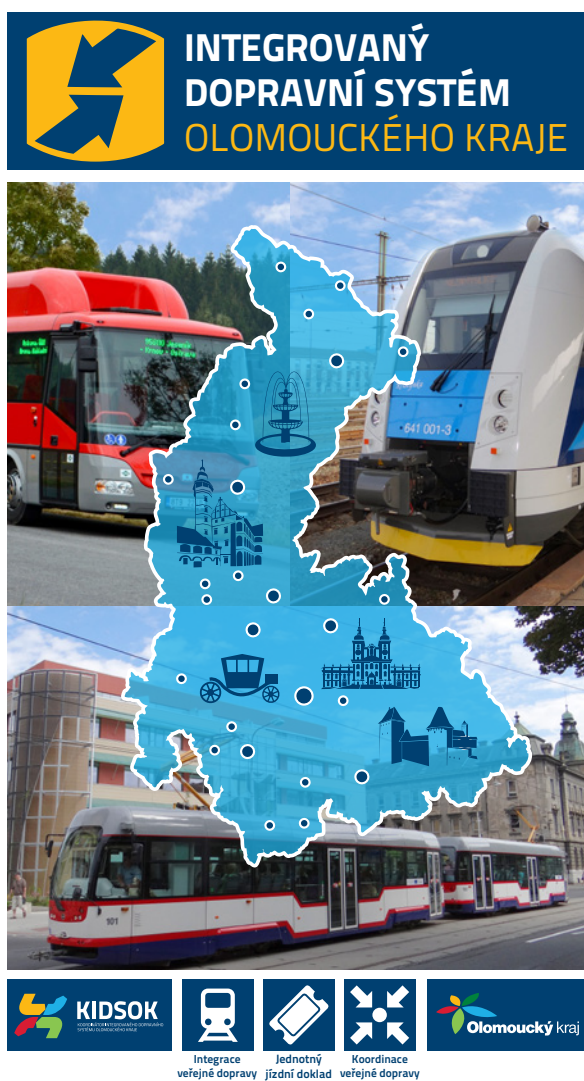
Mgr. Jaroslav Tomík

ředitel Koordinátora Integrovaného dopravního systému Olomouckého kraje

KOORDINÁTOR INTEGROVANÉHO DOPRAVNÍHO SYSTÉMU OLOMOUCKÉHO KRAJE, p. o.

KIDSOK organizuje od 1. 1. 2012 komplexně celou veřejnou dopravu v Olomouckém kraji na základě Zřizovací listiny. V jeho gesci je komplexní zajištění činností při projednávání rozsahu dopravní obslužnosti, vedení linek a spojů, projednávání smluvních ujednání s jednotlivými smluvními partnery a zajištění financování a ekonomické stability veřejné dopravy v Olomouckém kraji.

Jednou ze stěžejních funkcí organizátora je naplňování strategických cílů rozvoje integrovaného dopravního systému (IDS), zcela jednoznačně určovat strategii rozvoje IDS, garantovat jednotné technické a provozní podmínky včetně tarifu a zajišťovat progresivní propagační informační linii IDS.



www.kidsok.cz
www.verejnadoprava.kidsok.cz

ZÁKLADNÍ ČINNOSTI ORGANIZACE KIDSOK

1. Organizování a zajišťování komplexní dopravní obslužnosti kraje.
2. Při výkonu všech činností je příspěvková organizace povinna řídit se případnými pokyny zřizovatele.
3. Zabezpečování systémového rozvoje Integrovaného dopravního systému Olomouckého kraje (IDSOK) s využitím vazeb zajišťování controllingu veřejné dopravy ve všech jeho úrovních (zejména jeho organizační a operativní úrovně).
4. Shromažďování podkladů o potřebách dopravní obslužnosti území Olomouckého kraje v jednotlivých částech kraje, jejich vyhodnocování a předkládání variant řešení orgánům kraje dle komfortu dopravní obslužnosti a příslušných finančních potřeb.
5. Přípravování Tarifu IDSOK a Smluvních přepravních podmínek IDSOK a zajišťování jejich průběžné aktualizace.
6. Rozvíjení informačních a odbavovacích systémů pro cestující, sledování funkčnosti a účelnosti informačních panelů a periodické vytváření zpráv /reportů/.
7. Činnosti související s plněním smluv uzavřených mezi zřizovatelem a dopravci týkajících se veřejné osobní dopravy včetně systému IDSOK, (Smlouva o zajištění Integrovaného dopravního systému Olomouckého kraje, Smlouva o zajištění dopravní obslužnosti za respektování společných tarifních a smluvních přepravních podmínek v rámci Integrovaného dopravního systému Olomouckého kraje).
8. Sledování a vyhodnocování ekonomiky IDSOK a dopravní obslužnosti území Olomouckého kraje ve vztahu k jednotlivým dopravcům.
9. Zpracovávání podkladů v souvislosti s výběrovými řízeními (nabídkové, poptávkové, koncesní atd.) na drážní a autobusové dopravce, kteří budou zajišťovat provoz na tratích a linkách na území Olomouckého kraje, a to i s případným přesahem na území sousedících krajů nebo příhraničního území sousedního státu.
10. Zajišťování rozvoje systémů veřejné osobní regionální dopravy osob v IDS.
11. Navrhování, uplatňování a následná kontrola standardů dopravní obslužnosti, zejména standardů kvality a bezpečnosti.
12. Zajišťování marketingové, propagační a informační činnosti v souvislosti s rozvojem a fungování IDSOK.
13. Vzdělávací a poradenská činnost v oblasti dopravních systémů.
14. Činnosti související s projekty organizace veřejné dopravy včetně telematických řešení.

15. Organizační a ekonomické poradenství v oblasti dopravy.
16. Zpracovávání podkladů pro uzavírání Smluv o závazku veřejné služby s autobusovými a drážními dopravci.
17. Jednání ve věcech technických a organizačních v rámci Smluv o závazku veřejné služby a jejich změn uzavřených zřizovatelem s autobusovými a drážními dopravci.
18. Uzavírání smluv ve věcech organizace a rozvoje Integrovaného dopravního systému Olomouckého kraje s výjimkou smluv o závazku veřejné služby.
19. Zpracovávání vyúčtování prokazatelné ztráty/kompenzace ke Smlouvám o závazku veřejné služby, vzniklé jednotlivým autobusovým a drážním dopravcům provozem autobusových linek a vlakových spojů v rámci dopravní obslužnosti území Olomouckého kraje.
20. Zpracovávání veškerých podkladů ke smlouvám mezi Olomouckým krajem a obcemi týkajících se příspěvků na dopravní obslužnost území Olomouckého kraje od obcí (smlouvy o zajištění financování dopravní obslužnosti území kraje) a jednání s obcemi v těchto věcech.
21. Vykonávání dalších činností souvisejících s hlavní činností příspěvkové organizace dle zřizovací listiny, kterými jej zřizovatel pověřil.

ZÁSADNÍ ZMĚNY V ROCE 2014

PŘEVOD PRÁV A POVINNOSTÍ NA KIDSOK

Olomoucký kraj učinil další systémový krok v organizování veřejné osobní dopravy a schválil převod práv a kompetencí vyplývajících ze smluv o závazku veřejné služby na KIDSOK. Rada Olomouckého kraje svým usnesením č. UR/42/28/2014 tak rozhodla dne 12. 6. 2014.

Od 1. 1. 2015 je organizace KIDSOK na základě Zřizovací listiny a Plné moci pověřena k uzavírání smluv na dopravní obslužnost ve veřejné linkové dopravě a v drážní dopravě, dále KIDSOK uzavírá smlouvy s obcemi v územním obvodu Olomouckého kraje na poskytování příspěvku na dopravní obslužnost a smlouvu se Statutárním městem Olomouc a mezikrajské smlouvy, tedy další etapa k centrálnímu řízení a controllingu veřejné dopravy z jednoho místa.

Dále je organizace pověřena:

- k úhradě prokazatelných ztrát dopravní obslužnosti,
- k nastavení a kontrole příspěvků od obcí,
- k ukládání a vymáhání smluvních pokut,
- k přípravě podkladů zjištění porušení rozpočtové kázně,
- k zajištění výběrových a nabídkových řízení na dopravce.

SJEDNOCENÍ OBJEDNÁVKY DOPRAVNÍ OBSLUŽNOSTI OLOMOUCKÉHO KRAJE DO JEDNOHO CELKU

Zastupitelstvo Olomouckého kraje schválilo **sjednocení dopravní obslužnosti kraje, včetně modelu financování**. Olomoucký kraj prostřednictvím KIDSOK od roku 2015 objednává dopravní obslužnost na svém území centrálně a převzal tak odpovědnost, kterou měly dosud obce za svoji objednávku.

Průběh jednání sloučení objednávky dopravní obslužnosti Olomouckého kraje do jednoho celku

8. 4. 2014 se konala konference samospráv, kde zúčastněným zástupcům obcí byly prezentovány bližší informace ke sjednocení dopravní obslužnosti Olomouckého kraje, a účastníci měli možnost diskutovat o této problematice s vedením Olomouckého kraje.

22. 4. 2014 zaslala příspěvková organizace KIDSOK všem obcím Olomouckého kraje dopis „Sjednocení dopravní obslužnosti Olomouckého kraje do jednoho celku“, v němž informuje obce o rozhodnutí Zastupitelstva Olomouckého kraje a požaduje od obcí stanoviska na tento dopis.

11. 6. 2014 byla obcím odeslána metodika vztahující se k postupu ukončení současných smluvních vztahů dopravců s obcemi. Ve spolupráci s dopravci byla tato činnost koordinována.

19. 9. 2014 schválilo Zastupitelstvo Olomouckého kraje usnesením UZ/12/24/2014 „Smlouvu o poskytnutí příspěvku na zajištění dopravní obslužnosti Olomouckého kraje“, která je uzavírána mezi obcemi územního obvodu Olomouckého kraje a Olomouckým krajem a „Smlouvu o úhradě kompenzace“, která je uzavřena mezi statutárním městem Olomouc a Olomouckým krajem.

22. 9. 2014 zaslala organizace KIDSOK všem obcím Olomouckého kraje „Smlouvu o poskytnutí příspěvku na zajištění dopravní obslužnosti Olomouckého kraje“ s výpočtem příspěvku a možností výběru systému úhrady (čtvrtletní, půlroční nebo roční příspěvek).

Ke konci roku 2014* obdržela organizace KIDSOK více než 75 % podepsaných smluv. Začátkem roku 2015 dojde k uzavření zbývajících počtu smluv s obcemi. Celková objednávka dopravní obslužnosti 2015 v celém kraji bude zajištěna v obdobném rozsahu jako v roce 2014.

*Pozn. V době před finalizací tohoto materiálu k 31. 3. 2015 bylo uzavřeno smluvní spolufinancování s 395 obcemi z celkového počtu 399 (ve zbývajících 4 obcích nebylo dosud ustanoveno zastupitelstvo).

ZÁKLADNÍ IDENTIFIKAČNÍ ÚDAJE ORGANIZACE

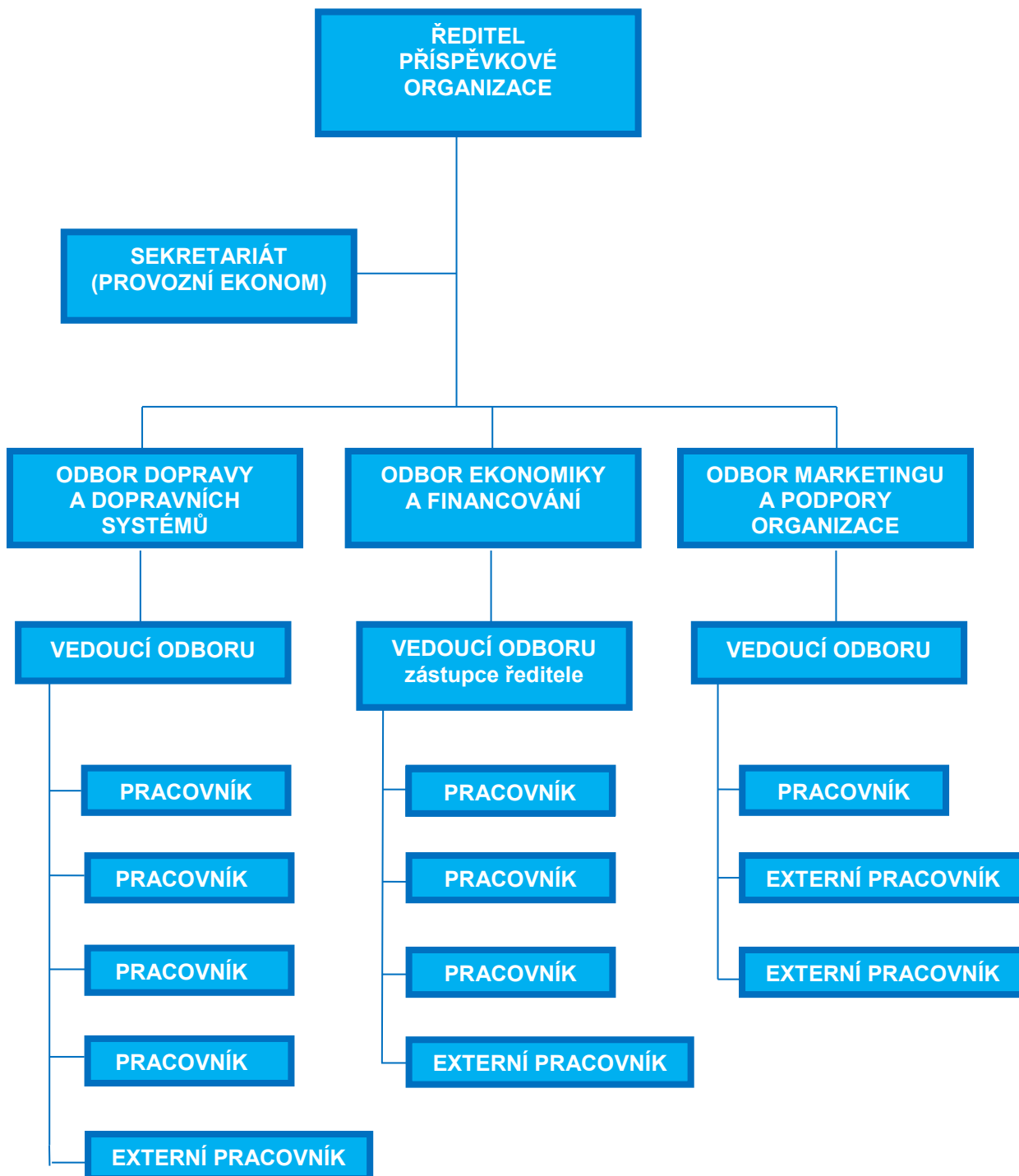
NÁZEV	
Koordinátor Integrovaného dopravního systému Olomouckého kraje, příspěvková organizace	
Sídlo	Jeremenkova 40b, 779 11 Olomouc (budova RCO)
IČ	72556064
DIČ	CZ72556064
Zřizovatel	Olomoucký kraj
<i>Zápis v Obchodním rejstříku vedeném Krajským soudem v Ostravě dne 4. července 2012, oddíl Pr, vložka 5064</i>	

VEDENÍ ORGANIZACE	
Ředitel	Mgr. Jaroslav Tomík
Zástupce ředitele	Ing. Kateřina Suchánková

KONTAKTY	
Telefon	587 336 655
e-mailová adresa	kidsok@kidsok.cz
www stránky	www.kidsok.cz
Datová schránka	ldz9c2j



ORGANIZAČNÍ STRUKTURA KIDSOK



ŘEDITEL KIDSOK

Radou Olomouckého kraje je s účinností od 1. ledna 2012 na základě výběrového řízení jmenován ředitelem KIDSOK Mgr. Jaroslav Tomík.

- Podílí se na zpracování dlouhodobých, střednědobých a krátkodobých regionálních plánů dopravy a řízení organizace.
- Účastní se projednávání návrhů a projektů dopravní obsluhy území kraje, potažmo měst s dopravním úřadem Olomouckého kraje, odborem dopravy Magistrátu města Olomouce, městy, obcemi, dopravci, projektanty a dopravními specialisty.
- Podílí se na tvorbě koncepce rozvoje IDSOK z hlediska infrastruktury a dopravní obslužnosti veřejnou regionální osobní dopravou v souladu se schválenými koncepčními, projektovými a plánovacími materiály (Generel veřejné osobní dopravy v Olomouckém kraji, Plán dopravní obslužnosti území Olomouckého kraje).
- Navrhuje a projednává doplňky technických řešení vedoucích k prohlubování a zkvalitňování integrace dopravy v Olomouckém kraji a přeshraničních oblastech.

SEKRETARIÁT ŘEDITELE

- Zajišťuje běžnou agendu ředitele organizace a styk se spolupracovníky i pracovníky jiných organizací a veřejností.
- Eviduje a sleduje plnění příkazů, pokynů a instrukcí ředitele.
- Organizuje a připravuje porady vedení, gremiální porady a jiné schůzky, zajišťuje zápisy a záznamy z porad.
- Řídí činnost externích pracovníků.
- Zajišťuje operativní stanoviska k odborným materiálům.

ODBOR EKONOMIKY A FINANCOVÁNÍ

Zástupcem ředitele KIDSOK je na základě jeho jmenování Ing. Kateřina Suchánková, která současně zastává pozici vedoucí odboru ekonomiky a financování od 1. 4. 2012.

Hlavní předměty činnosti odboru:

- Zajišťuje poradenskou a konzultační činnost pro obce, kraje a dopravce v souvislosti s činnostmi koordinátora na úseku ekonomiky a tarifu spolu se zajištěním financování dopravní obslužnosti.
- Zajišťuje komplexní agendu financování KIDSOK v návaznosti na schválený rozpočet.
- Zpracovává komplexní agendu smluv o závazku veřejné služby, smluv IDSOK a smluv s obcemi.
- Zpracovává podklady pro zadání veřejných zakázek KIDSOK.
- Zpracovává projekty k integraci.
- Zpracovává systém dělení tržeb dopravců v IDSOK.

ODBOR DOPRAVY A DOPRAVNÍCH SYSTÉMŮ

Vedoucím odboru dopravy a dopravních systému je Ing. Tomáš Nedbal od 1. 4. 2012.

Hlavní předměty činnosti odboru:

- Organizuje a zajišťuje komplexní dopravní obslužnost kraje.
- Shromažďuje podklady o potřebách hromadné přepravy osob v jednotlivých částech kraje, vyhodnocuje je a předkládá návrh řešení dopravní obslužnosti orgánům kraje.
- Zabezpečuje rozvoj IDS prostřednictvím telematických systémů a controllingu veřejné dopravy ve všech jeho úrovních.
- Zpracovává podklady pro vypisování nabídkových či zadávacích řízení na drážní a autobusové dopravce, kteří budou zajišťovat provoz na tratích a linkách na území kraje, a to i s případným přesahem na území sousedních krajů.

ODBOR MARKETINGU A PODPORY ORGANIZACE

Vedoucím odboru marketingu a podpory organizace je Ing. Petra Maléřová od 1. 7. 2013.

Hlavní náplň činnosti odboru:

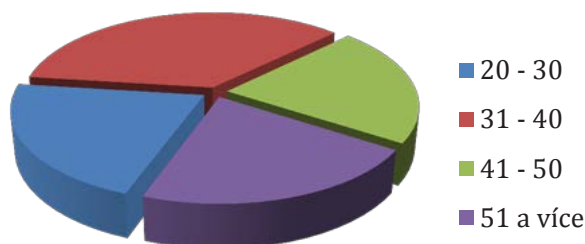
- Zajišťuje přímo marketingovou komunikaci prostřednictvím informačních a prodejních center, prezentací, propagačních materiálů a internetu.
- Zajišťuje činnosti související s fungováním organizace.
- Zajišťuje účinnou propagaci IDSOK prostřednictvím komunikace s médii a rovněž se podílí na lokálním informování občanů prostřednictvím informací distribuovaných obcemi.
- Sleduje a vyhodnocuje účinnost marketingových aktivit.
- Podílí se na zpracování a přípravě dokumentace systému managementu IDS a organizace.

ÚDAJE O ZAMĚSTNANCÍCH

Počet zaměstnanců (k 31. 12. 2014)		17
hlavní pracovní poměr		13
na dohodu (OON)		4

VĚKOVÁ STRUKTURA ZAMĚSTNACŮ NA HLAVNÍ PRACOVNÍ POMĚR

Roky	Stav k 31. 12. 2014
20 – 30 let	3
31– 40 let	4
41 – 50 let	3
51 a více let	3



ZŘIZOVATEL

Zřizovatelem KIDSOK je Olomoucký kraj se sídlem v Olomouci, Jeremenkova 40a. KIDSOK řídí Rada Olomouckého kraje prostřednictvím svých usnesení. Také se na tomto procesu podílí svými rozhodnutími 1. náměstek hejtmána PhDr. Alois Mačák, MBA. Organizace dle Zásad spolupracuje s Odborem dopravy a silničního hospodářství Krajského úřadu Olomouckého kraje.

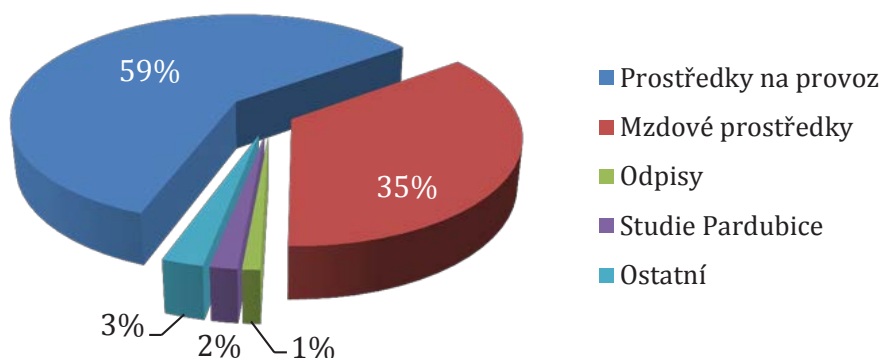
Zásady řízení příspěvkových organizací zřizovaných Olomouckým krajem vymezují základní vztahy orgánů Olomouckého kraje k řízení příspěvkových organizací, jejichž zřizovatelem je Olomoucký kraj a v souladu s platnou právní úpravou stanovují pravidla pro postup těchto organizací v oblasti pracovněprávní, organizační a oblasti odměňování, jakož i pravidla pro hospodaření organizací, zadávání a vyhodnocování veřejných zakázek, kontrolu a financování reprodukce dlouhodobého majetku.

ROZBOR HOSPODAŘENÍ KIDSOK ZA ROK 2014

PŘÍJMY

Poskytnuté prostředky z rozpočtu OK	14 058 086,96
Prostředky na provoz	8 489 000,00
Mzdové prostředky	5 066 000,00
Odpisy	150 045,00
Studie Pardubice	229 900,00
Ostatní výnosy	27 141,96
Výnosy z prodeje majetku	96 000,00

Údaje jsou uvedeny v Kč.



VÝDAJE

Celkem	12 541 750,94
Provozní	7 429 431,94
Mzdy	5 112 319,00

Údaje jsou uvedeny v Kč.

Hospodářský výsledek

1 516 336,02 Kč

Hospodářský výsledek KIDSOK za rok 2014 bude v souladu se Zásadami řízení převeden do rezervního fondu k úhradě výdajů spojených se střednědobou strategií KIDSOK, kdy realizace záměrů roku 2014 přešla do roku 2015.

Použité finanční prostředky na nákup investic z investičního fondu

	schváleno /v Kč/	čerpáno /v Kč/	rozdíl /v Kč/
Škoda Rapid	361 400	361 400	0
Celkem 2014	361 400	361 400	0

PLNĚNÍ ZÁVAZNÝCH UKAZATELŮ

Na základě ustanovení § 14 zákona č. 250/2000 Sb., o rozpočtových pravidlech územních rozpočtů schválila Rada Olomouckého kraje závazné ukazatele.

Limit mzdových prostředků	5 386 000
Příspěvek na provoz – odpisy majetku	160 267

Údaje jsou vedeny v Kč.

Limitem stanovený celkový rozpis mzdových prostředků ve výši 5 386 000 Kč zahrnující pouze hlavní činnost organizace nebyl překročen. Z rozpočtu Olomouckého kraje bylo pro tento účel vyčleněno 5 066 000 Kč, zbývající část ve výši 320 000 Kč byla hrazena z provozních prostředků KIDSOK v souladu s usnesením Rady Olomouckého kraje v rámci personálních změn KIDSOK v souladu se systémovými změnami. Ve sledovaném období byly v hlavní činnosti organizace vyplaceny mzdové prostředky ve výši 5 112 319 Kč.

V průběhu hodnoceného období obdržela organizace neinvestiční příspěvek od zřizovatele na odpisy provozního majetku v objemu 160 267 Kč.

V roce 2014 KIDSOK zabezpečil vyrovnané hospodaření se zlepšeným hospodářským výsledkem.

KARTA RIZIK

Převzetím činností v oblasti ekonomiky veřejné dopravy a s tím souvisejících pracovněprávních úkonů na sebe KIDSOK převzal rizika Krajského úřadu Olomouckého kraje. V této souvislosti musel vytvořit vlastní analýzu rizik, přičemž se zabýval možnými dopady jednotlivých rizik a vypracoval návrhy řešení k eliminaci dopadu rizik.

STATISTICKÉ ÚDAJE

DEMOGRAFICKÉ ÚDAJE

Olomoucký kraj	
Počet obyvatel	635 711
Rozloha	5 267 km ²
Hustota osídlení	120,7 obyvatel/km ²
Počet obcí	399

DEMOGRAFICKÉ ÚDAJE V JEDNOTLIVÝCH OKRESECH

Okres	Rozloha /km ² /	Počet obyvatel	Počet obcí
Olomouc	1 620	233 192	96
Přerov	845	131 646	104
Prostějov	770	109 037	97
Šumperk	1 313	122 252	78
Jeseník	719	39 584	24



SMLOUVY UZAVÍRANÉ A PROJEDNÁVANÉ KIDSOK S DOPRAVCI K PLNĚNÍ ZÁVAZKU VEŘEJNÉ SLUŽBY OLOMOUCKÉHO KRAJE

Příspěvková organizace KIDSOK organizuje veřejnou dopravu v Olomouckém kraji na základě Zřizovací listiny a udělené Plné moci. Projednává s dopravci v závazku veřejné služby Olomouckého kraje veškeré náležitosti spojené s rozsahem dopravní obslužnosti, vedením linek a spojů, projednává s dopravci obsah smluvních ujednání a podkladů pro uzavření dodatků ke smlouvám, přičemž respektuje schválený objem finančních prostředků v rozpočtu kraje na dopravní obslužnost a dbá o ekonomickou stabilitu veřejné dopravy.

V roce 2014 administroval KIDSOK u veřejné linkové dopravy (VLD) smlouvy s 16 dopravci a pro drážní dopravu se 2 dopravci.

Současně jsou každoročně projednávány mezikrajské smlouvy pro zajištění dopravní obslužnosti na hraničních částech území, a to s Jihomoravským a Pardubickým krajem.

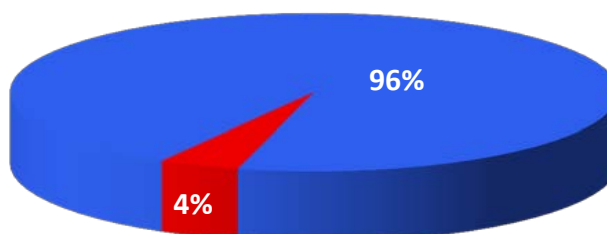
Olomoucký kraj uzavřel s dopravci v regionální železniční dopravě v roce 2009 dlouhodobé smlouvy o závazku veřejné služby na zajištění obslužnosti. S dopravcem České dráhy, a.s. byla dodatkem prodloužena smlouva do konce roku 2019, v případě dopravce ARRIVA MORAVA a.s. do konce roku 2016.

Smluvní dopravci drážní dopravy Olomouckého kraje a jejich podíl km

ARRIVA MORAVA a.s.	257 201
České dráhy a.s.	5 747 808

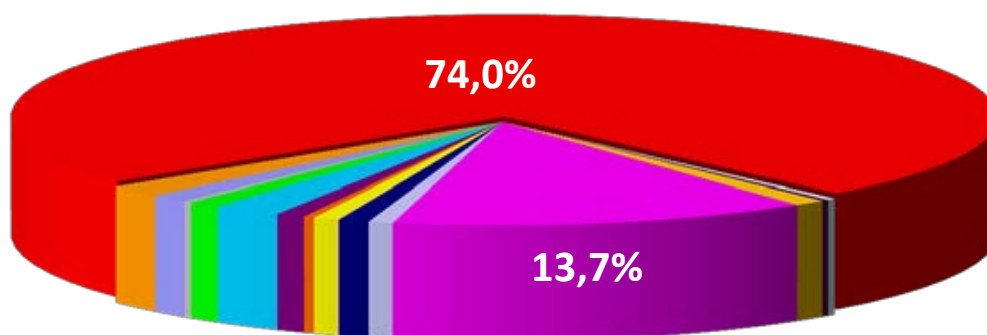
Údaje jsou uvedeny v km.

- České dráhy a.s.
- ARRIVA MORAVA a.s.



Za účelem zajištění dopravní obslužnosti územního obvodu kraje uzavřel Olomoucký kraj s dopravci ve veřejné linkové dopravě smlouvy o závazku veřejné služby, tj. závazek poskytovat veřejné služby ve veřejné linkové dopravě. Kraj ze svého rozpočtu hradí dopravcům prokazatelnou ztrátu vzniklou plněním závazku veřejné služby. Tyto smlouvy jsou uzavřeny na období 2008-2017. Rozsah dopravní obslužnosti bude na celém území od roku 2015 zajišťovat kraj.

Smluvní dopravci veřejné linkové dopravy Olomouckého kraje a jejich podíl km

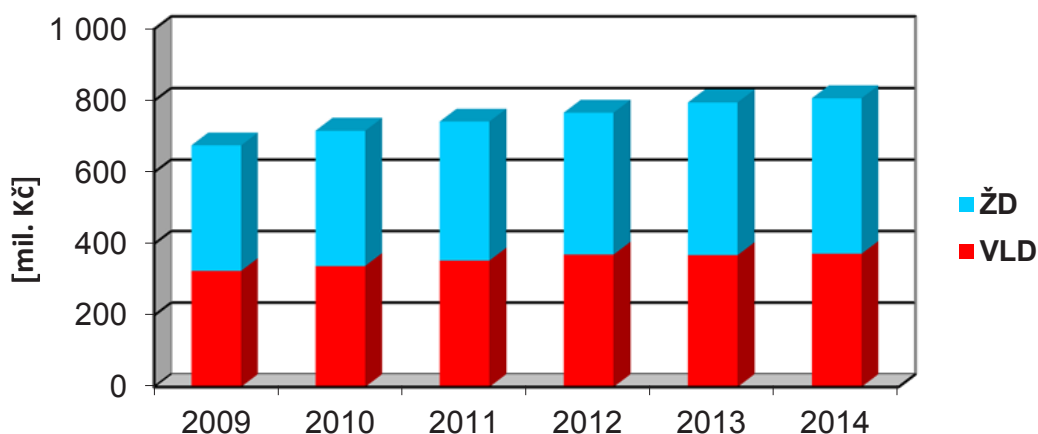


- AUTA-BUSY STUDENÝ s.r.o.
- Autodoprava Studený spol. s r.o.
- ARRIVA MORAVA a.s.
- ČSAD Ústí nad Orlicí, a.s.
- ČSAD Vsetín a.s.
- Dopravní podnik města Olomouce, a.s.
- FTL - First Transport Lines, a.s.
- AUTOBUSY - KONEČNÝ s.r.o.
- KRODOS BUS a.s.
- Obec Ptení
- AUTOBUSOVÁ DOPRAVA PAVEL STUDENÝ s.r.o.
- TQM - holding s.r.o.
- AUTODOPRAVA TESAŘ s.r.o.
- VOJITILA TRANS s.r.o.
- VYDOS BUS a.s.
- Josef Pinkas - autodoprava

FINANČNÍ PROSTŘEDKY POSKYTNUTÉ OLOMOUCKÝM KRAJEM NA ÚHRADU PROKAZATELNÉ ZTRÁTY PRO DOPRAVCE OLOMOUCKÉHO KRAJE ZA OBDOBÍ 2009 - 2014

ROK	VLD	ŽD	CELKEM
2009	324 485 207	350 854 519	675 339 726
2010	338 625 933	377 880 000	716 505 933
2011	353 546 141	388 619 000	742 165 141
2012	370 337 558	396 863 000	767 200 558
2013	368 769 300	427 015 000	795 784 300
2014	372 364 134	435 015 000	807 379 134

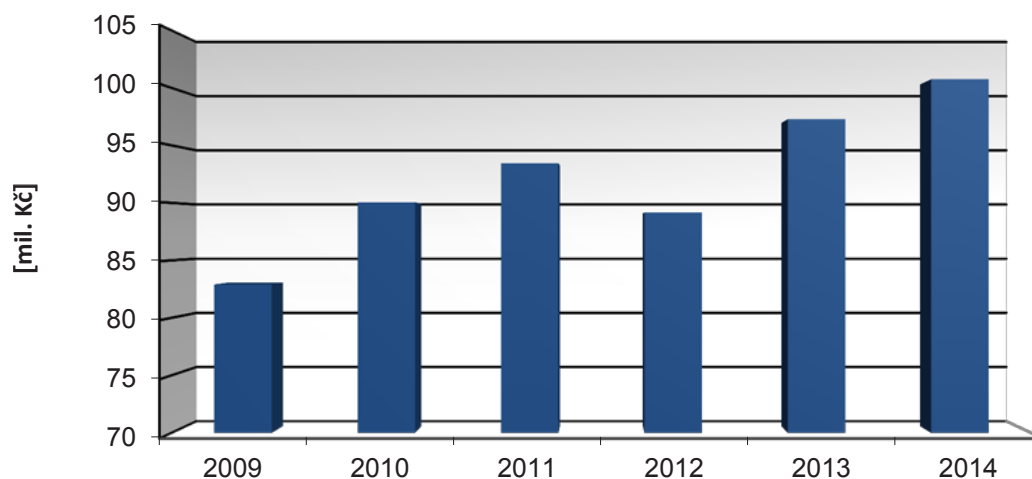
Údaje jsou uvedeny v Kč.



FINANČNÍ PROSTŘEDKY NA OBNOVU VOZOVÉHO PARKU SMLUVNÍCH DOPRAVČŮ VLD V LETECH 2009 – 2014

2009	2010	2011	2012	2013	2014
82 806 118	90 036 565	93 452 277	89 157 374	97 274 735	100 738 034

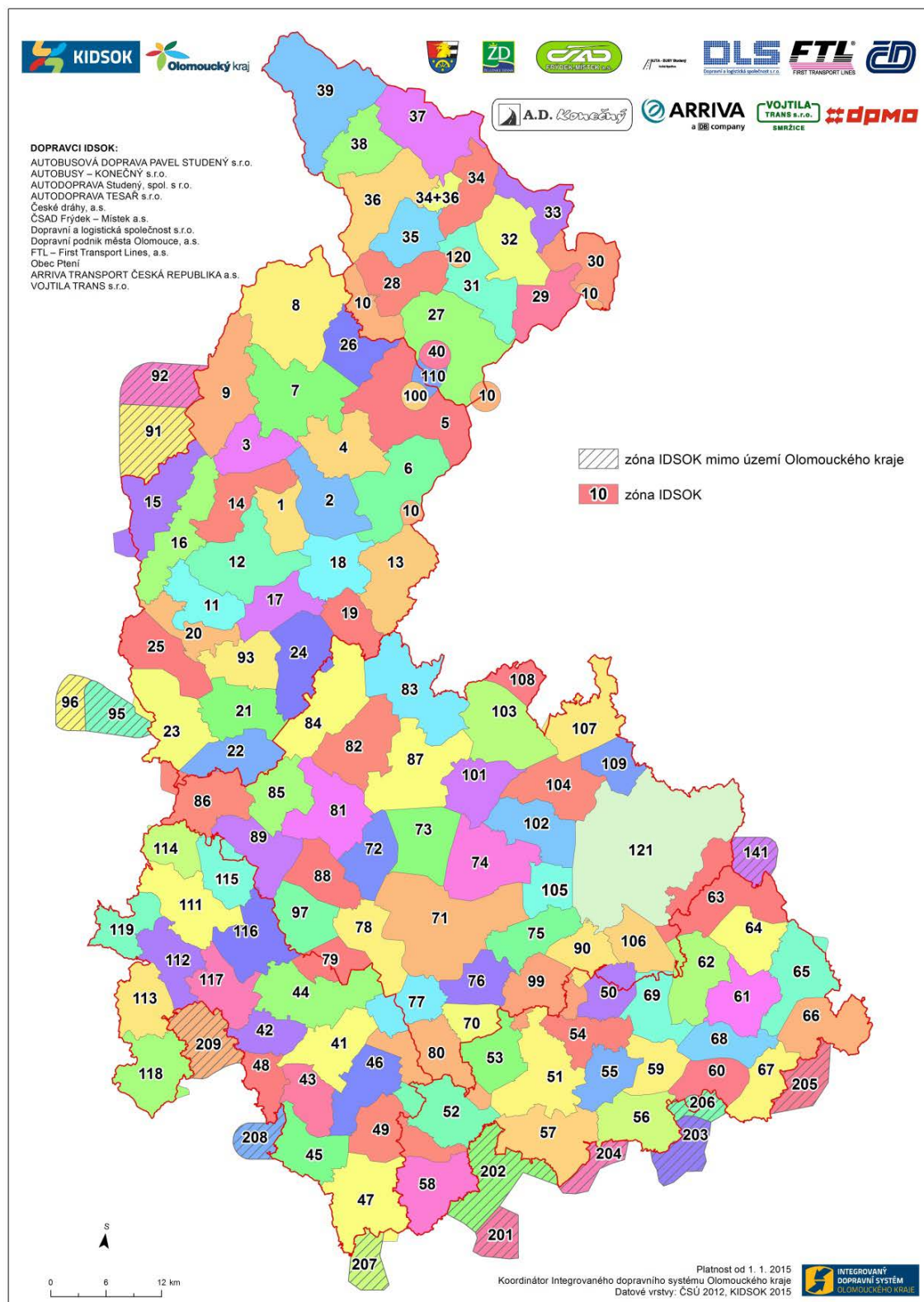
Údaje jsou uvedeny v Kč.



STATISTICKÉ ÚDAJE IDSOK

Integrovaný dopravní systém Olomouckého kraje – IDSOK – spojuje do jednoho celku železniční, autobusovou a tramvajovou dopravu.

Mapa zónování IDS Olomouckého kraje



DOPRAVCI IDSOK

Počet dopravců celkem	13*
Autobusy	12
Železnice	2

* ARRIVA MORAVA a.s. zajišťuje autobusovou i železniční dopravu

Autobusy:

ARRIVA MORAVA a.s.

AUTA-BUSY Studený s.r.o.

AUTOBUSOVÁ DOPRAVA PAVEL STUDENÝ s.r.o.

AUTOBUSY – KONEČNÝ s.r.o.

AUTODOPRAVA Studený, spol. s r.o.

AUTODOPRAVA TESAŘ s.r.o.

ČSAD Frýdek – Místek a.s.

Dopravní podnik města Olomouce, a.s.

FTL – First Transport Lines, a.s.

Obec Ptení

Dopravní a logistická společnost s.r.o.

VOJTILA TRANS s.r.o.

Železnice:

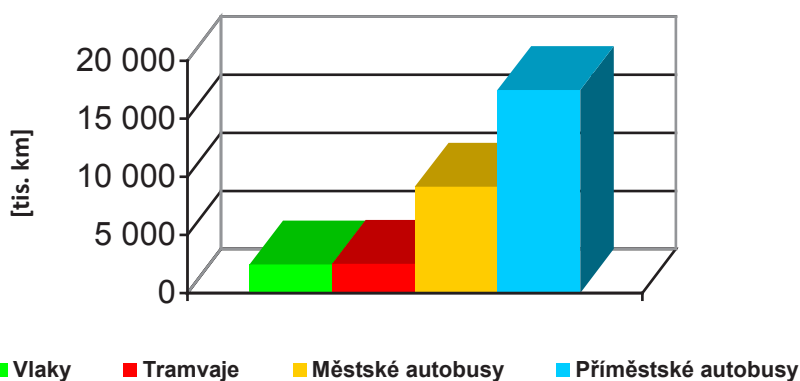
České dráhy, a.s.

ARRIVA MORAVA a.s.

POČET UJETÝCH KILOMETRŮ V ROCE 2014

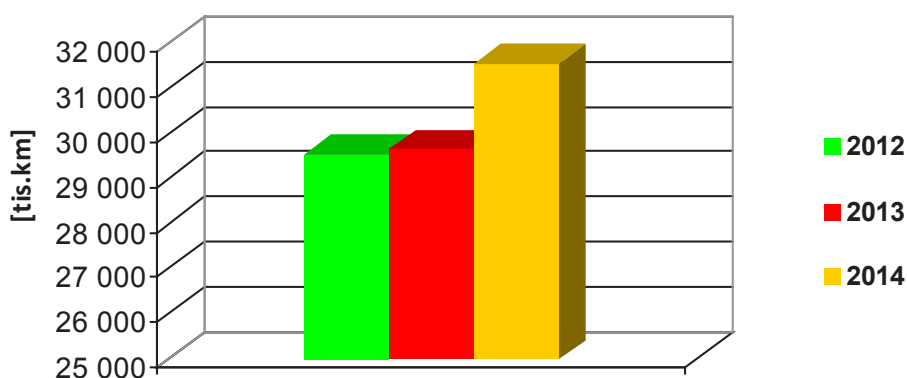
Celkem IDSOK		31 563 305
Vlaky		2 450 386
Tramvaje		2 505 991
Městské autobusy		9 137 135
Příměstské autobusy		17 469 793

Údaje jsou uvedeny v km.



Počet ujetých kilometrů v IDSOK v období 2012 - 2014	
2012	29 549 687
2013	29 666 875
2014	31 563 305

Údaje jsou uvedeny v km.



VÝNOS Z JÍZDNÉHO IDSOK (BEZ DPH) V ROCE 2014

Celkem v IDSOK	428 670 579
Veřejná linková doprava (ZDO+ODO)	240 127 938
MHD (města s MHD)	174 329 831
Železniční doprava	14 212 810

Údaje jsou uvedeny v Kč.



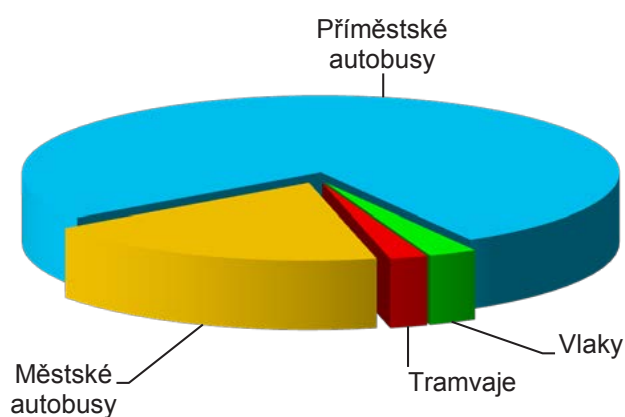
POČET ZASTÁVEK IDSOK V ROCE 2014

Celkem IDSOK	2 473
Autobusových zastávek	1 972
Zastávek MHD	405
Železničních stanic a zastávek	96



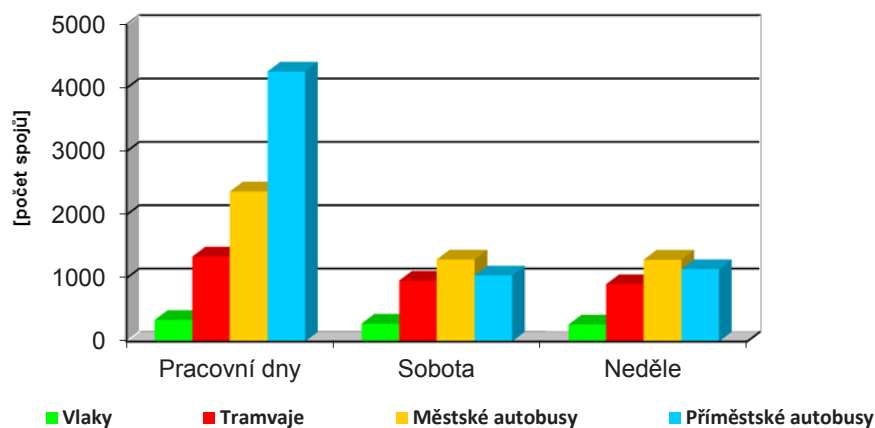
POČET LINEK V IDSOK V ROCE 2014

Celkem IDSOK	341
Vlaky	9
Tramvaje	7
Městské autobusy	64
Příměstské autobusy	261



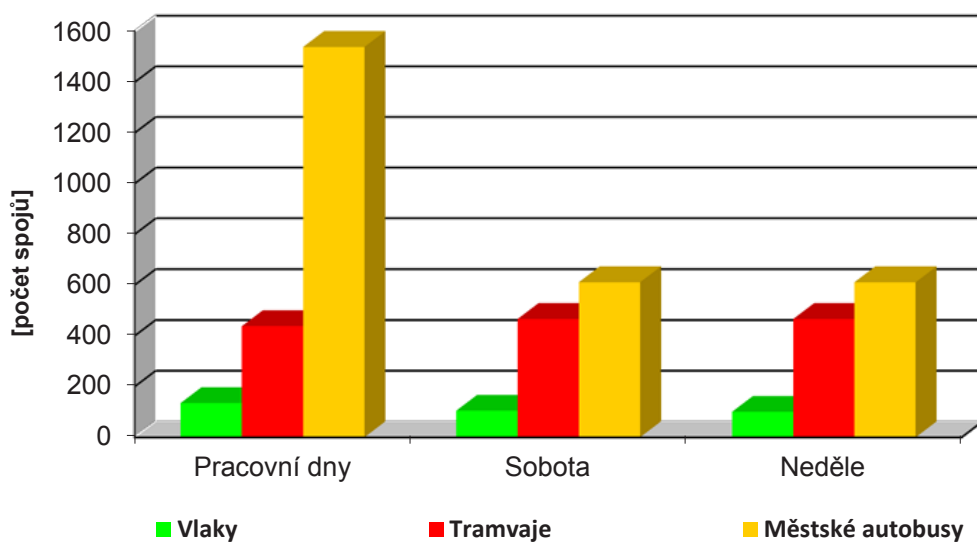
POČET SPOJŮ V IDSOK V ROCE 2014

	Pracovní dny	Sobota	Neděle a svátky
Celkem IDSOK	8 313	3 583	3 607
Vlaky	339	283	267
Tramvaje	1 341	963	905
Městské autobusy	2 369	1 296	1 293
Příměstské autobusy	4 264	1 041	1 142



POČET BEZBARIÉROVÝCH SPOJŮ V IDSOK V ROCE 2014

	Pracovní dny	Sobota	Neděle a svátky
Celkem IDSOK	2 112	1 182	1 177
Vlaky	135	105	100
Tramvaje	438	466	466
Městské autobusy	1 539	611	611



TARIFNÍ INTEGRACE

V oblasti tarifní integrace KIDSOK pokračoval v záměru dokončení integrace celého kraje, tj. aby cestující jezdili na jednu jízdenku jakýmkoliv dotovaným a krajem i městy objednávaným dopravním prostředkem.

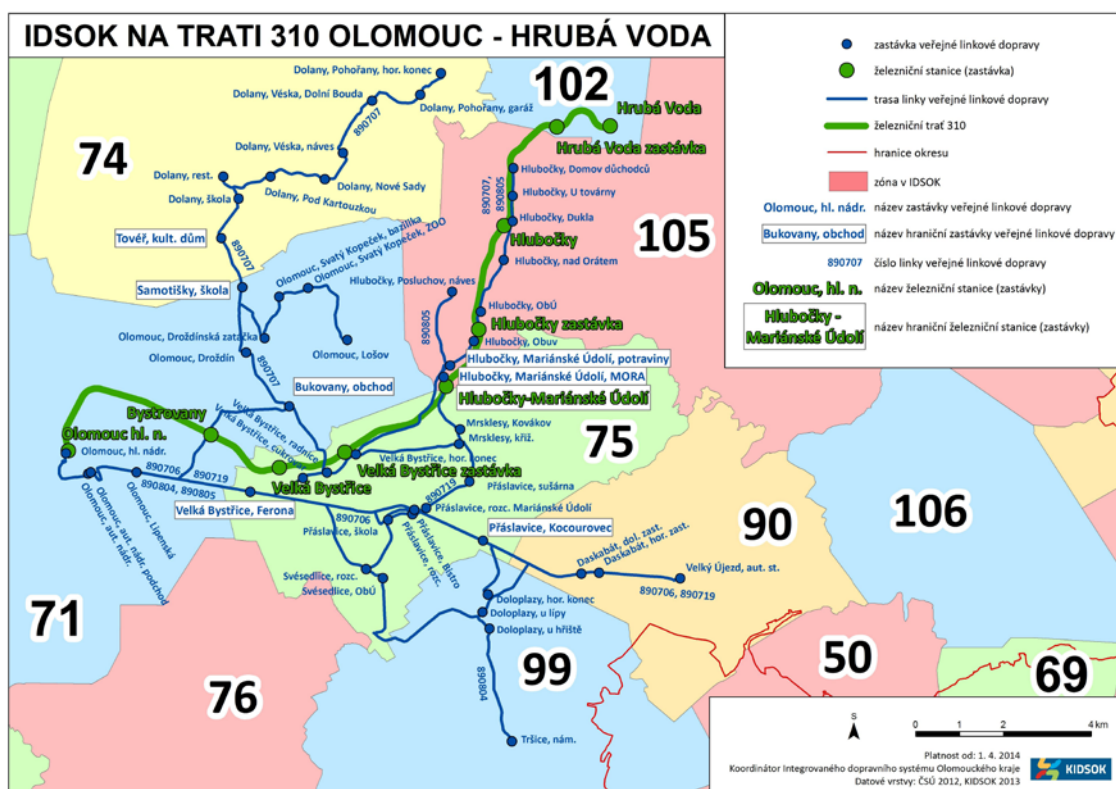
INTEGRACE TRATI 310



V roce 2014 KIDSOK připravil 1. integraci železniční tratě přímo do krajského města Olomouce, a to železniční trať 310 v úseku Olomouc hl. n. – Hrubá Voda **k 1. dubnu 2014.**

Tramvaje a autobusy městské hromadné dopravy v Olomouci je možné využívat i na jízdenky vydávané Českými drahami pro příslušný úsek železnice. Totéž platí samozřejmě i pro jízdu vlakem na doklad zakoupený u Dopravního podniku města Olomouce.

Železniční trať 310 má v úseku Olomouc – Hrubá Voda celkem 19,4 kilometru. V olomoucké tarifní zóně 71 má dvě zastávky a to přímo v krajském městě a v Bystrovanech. V pracovních dnech jí projede 41 osobních vlaků, v sobotu 27 a v neděli 28. Doba jízdy činí 30 minut.




UZNÁVÁNÍ JÍZDNÍCH DOKLADŮ IDSOK U DOPRAVCE VYDOS BUS

Od 17. února na autobusové lince 710 914 společnosti VYDOS BUS v úseku mezi Litovlí a Olomoucí začaly být uznávány časové jízdní doklady Integrovaného dopravního systému Olomouckého kraje (IDSOK).

Podmínkou pro uznávání je, aby cestující měl zakoupenou jízdenku vždy se zónami 71 – 72 – 81 nebo další zóny v kombinaci s uvedenými. Po nástupu do vozu musí předložit řidiči autobusu VYDOS s časovou jízdenkou i průkaz DPMO nebo žákovský průkaz.

Opatření se týká sedmidenních a měsíčních dokladů pro zóny 71, 72 a 81, a to jak pro občanské i zlevněné jízdné, žákovské jízdné do 15 let tak i žákovské jízdné od 15 do 26 let. V zóně 71 také Senior Pas, zlevněné jízdné pro žáky a studenty, jednodenní jízdenka a čtvrtletní jízdenka.

 KOORDINÁTOR
INTEGROVANÉHO
DOPRAVNÍHO SYSTÉMU
OLOMOUCKÉHO KRAJE


Uznávání časových jízdenek IDSOK u dopravce VYDOS BUS

Vážení cestující,
od **17. 2. 2014** bude dopravce VYDOS BUS na lince **710 914** v úseku **Litovel, aut.st. – Olomouc, aut. nádr.** uznávat časové jízdní doklady IDSOK zakoupené u jiných dopravců IDSOK.

Cestující musí mít zakoupeny vždy zóny **71 – 72 – 81** nebo další zóny v kombinaci s uvedenými.

Časové doklady IDSOK:

- 7 denní – občanské, zlevněné, Žákovské do 15 let, Žákovské 15-26 let, Senior 65+
- Měsíční – občanské, zlevněné, Žákovské do 15 let, Žákovské 15-26 let, Senior 65+




Hlavní výhodou pro Vás bude, že můžete využít k cestování nejen dopravce v IDSOK, ale i dopravce VYDOS BUS, a to včetně přestupu na MHD v Olomouci. Stačí dodržet **zónovou a časovou platnost** zakoupené časové jízdenky.

Po nástupu do vozu, prosím, předložte řidiči autobusu VYDOS s časovou jízdenkou i průkaz DPMO nebo žákovský průkaz. *Cestující má povinnost si na jízdenku vypsát číslo průkazu.*

Jízdenky VYDOS BUS nejsou přestupné do vozů dopravců IDSOK.

Veškeré informace o Integrovaném dopravním systému Olomouckého kraje (IDSOK) najdete na internetových stránkách www.kidsok.cz.

www.kidsok.cz

 KOORDINÁTOR
INTEGROVANÉHO
DOPRAVNÍHO SYSTÉMU
OLOMOUCKÉHO KRAJE

Uznávání časových jízdenek IDSOK u dopravce VYDOS BUS v zóně 71

Vážení cestující,
od **17. 2. 2014** bude dopravce VYDOS BUS na lince **710 914** v úseku **Litovel, aut. st. – Olomouc, aut. nádr.** uznávat časové jízdní doklady IDSOK zakoupené u jiných dopravců IDSOK.

Hlavní výhodou pro Vás bude **možnost přestupu** s již zakoupenou časovou jízdenkou IDSOK k dopravci VYDOS BUS na **linku 710 914** v zóně 71. Stačí dodržet **zónovou a časovou platnost** zakoupené časové jízdenky.

Druhy jízdenek IDSOK v zóně 71, které bude VYDOS BUS uznávat:

- 1 denní – občanské, zlevněné
- 7 denní – občanské, zlevněné
- Měsíční – občanské, zlevněné, organizace
- Čtvrtletní – občanské, zlevněné
- Senior Pas – pololetní, roční pro občany nad 70 let

1 denní jízdenka je útržková a musí být již označena u jiného dopravce ve vozech, které jsou vybaveny označovači.

Neplatí pro jednotlivé jízdné a SMS jízdenky.

Jízdenky VYDOS BUS nejsou přestupné do vozů dopravce DPMO.

Zastávky linky v zóně 71 Olomouc:

- aut. nádr.
- Dvořákova
- Foerstrova
- Zenit

Veškeré informace o Integrovaném dopravním systému Olomouckého kraje (IDSOK) najdete na internetových stránkách www.kidsok.cz.

www.kidsok.cz

PŘEPRAVNÍ PRŮZKUMY V ROCE 2014

Ve dnech **18. a 21. října 2014** proběhl přepravní průzkum v zóně 71 u dopravce České dráhy na trati 310 a návazných autobusových linkách dopravce ARRIVA MORAVA a AUTA-BUSY Studený. Průzkum zjišťoval přestupování cestujících na městskou hromadnou dopravu v Olomouci a další informace související s využíváním jízdenek.



ZPRACOVANÉ PROJEKTOVÉ STUDIE 2014

UPGRADE TARIFNÍHO A ODBAVOVACÍHO SYSTÉMU IDSOK

Projekt řeší úpravu tarifního systému, který umožní zapojení železniční osobní dopravy do IDSOK bez nutnosti zavádění tarifních výjimek. Systém je navržen tak, aby reagoval na rozdílné zónové linkové autobusové a traťové vedení z výchozí do cílové zastávky.

V roce 2015 bude projekt „**KOMBI ZÓN**“ realizován prvně při integraci železničních tratí vedoucí přes Olomouc hl. n.

ELEKTRONICKÉ ODBAVENÍ CESTUJÍCÍCH V IDSOK

Projekt je zaměřen na odbavení cestujících pomocí bezkontaktní bankovní karty. Tento moderní způsob odbavení umožní cestujícímu využít bezkontaktní platební kartu nejen k platbě v obchodech, ale zároveň i ve veřejné dopravě. Bankovní karta zároveň poskytne i službu jednoznačného identifikátoru držitele.

ZAJIŠTĚNÍ DOPRAVNÍ OBSLUŽNOSTI A RACIONALIZACE ÚZEMÍ

KIDSOK v oblasti zajištění dopravní obslužnosti postupuje v souladu se schválenými strategickými materiály:

- Generel veřejné osobní dopravy v Olomouckém kraji,
- Plán dopravní obslužnosti území Olomouckého kraje.

Specialisté z odboru dopravy a dopravních systémů v rámci odstraňování souběhů veřejné linkové a železniční dopravy provádějí komplexní dopravně – ekonomickou analýzu, jako výsledek krátkodobého strategického cíle koordinátora.

ŽELEZNIČNÍ DOPRAVA - PŘÍPRAVA A PROJEDNÁNÍ JÍZDNÍHO ŘÁDU 2014/2015

- zavedení přímých vlaků Valašsko/Suchdol nad Odrou – Hranice – Lipník nad Bečvou – Přerov – Olomouc. Celkem 6 přímých vlaků ve směru z Olomouce a 5 přímých vlaků ve směru opačném. Vybrané špičkové vlaky jsou mezi Hranicemi a Přerovem zrychlené, tzn. cestovní čas Přerov – Vsetín zkrácen až na 1 hod 11 min,
- nový pár vlaků Hranice – Valašské Meziříčí na žádost obce Černotín v dopoledních hodinách v pracovní dny mimo letní a zimní prázdniny,
- prosazení zastavení dvou večerních rychlíků Brno – Šumperk objednávaných Ministerstvem dopravy v Července s přestupem na osobní vlaky do Litovle, což umožňuje rychlé spojení Olomouce a Litovle kolem 19. a 21. hodiny,
- doplnění, resp. obnova páru vlaků Litovel – Červenka mezi 12. a 13. hodinou,
- zajištění denní nabídky spojení z Drahanovic do zaměstnání v Olomouci a zpět na 6., 8., 12., 14., 18. a 22. hodinu,
- nově každodenní nabídka spojení Konicka s Prostějovem a Uničovska s Olomoucí na denní směny začínající v 6 hodin,
- další dva přímé páry vlaků Jeseník – Brno, celkem 6 párů přímých vlaků denně, mezi Zábřehem a Brnem jezdí spojené s rychlíky Šumperk – Brno,
- nový pár vlaků mezi Olomoucí a Prostějovem ve večerních hodinách v pracovní dny mimo letní a zimní prázdniny. Z Prostějova je nově zajištěn odvoz ze zaměstnání v 19:00 hod, do Prostějova je od Olomouce zajištěn návoz na noční směnu (příjezd ve 21:30 hod),
- podpora turistického ruchu v Jeseníkách vedením víkendového páru spojů v zimní i letní sezóně na trase Jeseník – Ostružná a zpět.



SPOLUPRÁCE S PROJEKTANTY A SAMOSPRÁVAMI PŘI PŘÍPRAVĚ STAVEB ŽELEZNIČNÍ INFRASTRUKTURY

- elektrizace Železnice Desná (realizace 2015),
- odstranění propadu rychlosti v traťovém úseku Hanušovice (mimo) – Ramzová (mimo) – Jeseník (mimo, realizace 2015),
- revitalizace trati Bludov – Hanušovice (realizace 2015),
- odstranění propadu rychlosti v úseku Teplice nad Bečvou (mimo) – Hustopeče nad Bečvou (mimo, realizace 2015),
- výstavba žel. zast. Červenka zastávka (realizace 2015),
- elektrizace a zkapacitnění trati Šumperk – Olomouc (realizace 2018),
- studie proveditelnosti Rekonstrukce žst. Přerov, II. stavba (realizace 2018),
- modernizace trati Olomouc – Prostějov – Nezamyslice (realizace mezi 2020 a 2030),
- studie proveditelnosti tratě Brno – Přerov (realizace mezi 2020 a 2030).

KIDSOK organizoval pravidelná jednání s objednateli ze sousedních krajů o podobě přeshraniční dopravní obslužnosti v krátkodobém a střednědobém výhledu.

STAV PŘÍPRAVY INFRASTRUKTURNÍCH AKCÍ

1. Elektrizace Železnice Desná

Trat' 293 Šumperk – Kouty nad Desnou

- Realizace: 2Q-3Q/2015, fáze přípravy: v březnu 2015 proběhne výběr zhotovitele, vyhovuje provoznímu konceptu, v jednání je návazná autobusová doprava,
- Přínosy: vedení přímých vlaků z Koutů nad Desnou do Olomouce, zavedení atraktivního provozního konceptu, nárůst počtu cestujících v páteřní železniční dopravě.

2. Revitalizace trati v úseku Bludov (mimo) – Hanušovice (mimo)

Trat' 292 Šumperk – Krnov

- Realizace: 03/2015 – 11/2015, fáze přípravy: v první polovině roku 2015 proběhne výběr zhotovitele stavby.
- Přínosy: úspora jízdních dob, zastavení všech rychlíků Brno – Šumperk v Července pro rychlé spojení Olomouce s Litovlí, přestupy v Bludově mezi osobními vlaky po celý den, kompletní revitalizace včetně stanic a zastávek.

3. Odstranění propadu rychlosti na trati Krnov – Šumperk, v úseku Hanušovice (mimo) – Jeseník (mimo) a Rekonstrukce ŽST Ramzová

Trat' 292 Šumperk – Krnov

- Realizace: 06/2015 – 11/2015. fáze přípravy: v první polovině roku 2015 proběhne výběr zhotovitele stavby Odstranění propadu..., u doprovodné stavby Rekonstrukce ŽST Ramzová proběhly závěrečné opravy a vypořádání připomínek.
- Přínosy: zkrácení cestovního času Olomouc – Jeseník pod 2 hodiny, Olomouc – Praha 3 hod 45 min, opravy přejezdů a nástupišť.

4. Odstranění propadu rychlosti v úseku Teplice nad Bečvou (mimo) – Hustopeče nad Bečvou (mimo)

Trat' 280 Hranice na Moravě – Vsetín – Střelná

- Realizace: 08/2015 – 11/2015, fáze přípravy: proběhly vstupní porady s projektanty, probíhá zpracovávání projektové dokumentace.
- Přínosy: zlepšení technického stavu trati, zkrácení jízdních dob v řádu jednotek minut, tzn. vyřešení přestupních vazeb ve Valašském Meziříčí a Hranicích na Moravě.

5. Zvýšení traťové rychlosti v úseku Valašské Meziříčí – Hustopeče nad Bečvou

Trat' 280 Hranice na Moravě – Vsetín – Střelná

- Realizace: 2Q-3Q/2015, fáze přípravy: dopracovávání projektové dokumentace.
- Přínosy: zlepšení technického stavu trati, zkrácení jízdních dob v řádu jednotek minut, tzn. vyřešení přestupních vazeb ve Valašském Meziříčí a Hranicích na Moravě.

6. Výstavba žel. zast. Červenka zastávka

Trat' 273 Červenka – Prostějov

- Realizace: 07/2015 – 08/2015, fáze přípravy: proběhnou výrobní porady.
- Přínosy: obsluha obce Červenka.

7. Rekonstrukce ŽST Jeseník

Trat' 292 Šumperk – Krnov

- Realizace: 04/2015 – 11/2015, fáze přípravy: vypořádání připomínek, v březnu MCO odevzdává projektovou dokumentaci, nekonzultováno s KIDSOK.
- Přínosy: nástupiště pro bezpečný bezbariérový nástup.

8. Rekonstrukce ŽST Hanušovice

Trat' 292 Šumperk – Krnov

- Realizace: 03/2016 – 10/2016, fáze přípravy: proběhly závěrečné porady k přípravné dokumentaci, vypořádání připomínek.
- Přínosy: nástupiště pro bezpečný bezbariérový nástup, rekonstrukce staničního zabezpečení provozu.

9. Rekonstrukce uzlu Přerov 2. stavba

Trat' 270 Česká Třebová – Přerov – Bohumín

- Realizace: 2016-2018, fáze přípravy: čeká na schválení Centrální komisí MD, zatím nebyly svolány porady.
- Přínosy: vyšší spolehlivost provozu na rozpletu tratí směr Ostrava a Přerov.

10. Studie proveditelnosti Elektrizace a zkapacitnění trati Šumperk – Olomouc

Trat' 290 Olomouc – Uničov – Šumperk

- Realizace: 2Q/2018 – 3Q/2020, fáze přípravy: dokumentace po projednání připomínek, vyhovuje připravenému provoznímu konceptu, čeká na schválení Centrální komisí MD.
- Přínosy: kompletní rekonstrukce jednokolejné regionální trati, traťová rychlost Olomouc – Uničov 160 km/h, jízdní doba Olomouc – Uničov spěšným vlakem 18 minut, tj. třetinová úspora jízdní doby oproti dnešnímu stavu, jízdní doba Olomouc – Šumperk spěšným vlakem 52 minut.

11. Modernizace a elektrizace tratě Kojetín – Hulín – Holešov

Trat' 303 Kojetín – Hulín – Valašské Meziříčí

- Realizace: 2018, nekonzultováno s KIDSOK.

12. Studie proveditelnosti modernizace trati Olomouc – Prostějov – Nezamyslice

Trat' 301 Nezamyslice – Olomouc

- Realizace: předp. 2022-2025, fáze přípravy: dokumentace po projednání připomínek, nejsou ale prověřeny spojky tratí u Němčic na Hané a směrem do Grygova, varianta modernizace nevybrána, probíhají složitá jednání.
- Přínosy: Zkapacitnění tratě díky částečnému zdvoukolejnění, tzn. možnost zavést posilové osobní vlaky ve špičce, zkrácení jízdních dob v regionální dopravě: Olomouc – Prostějov o 1-2 minuty, Prostějov - Nezamyslice 0 minut.

13. Studie proveditelnosti trati Brno – Přerov

Trat' 300 Brno – Přerov

- Realizace: předp. 2022-2030, fáze přípravy: dokumentace ve zpracování, není vybrána varianta, zvažuje se zdvoukolejnění tratě a zvýšení traťové rychlosti na 200 km/h nebo novostavba VRT s traťovou rychlostí až 350 km/h nebo kombinace, etapizace je politicky nejasná (začít od Přerova nebo od Brna), probíhají složitá jednání, výsledky studie nedopracovány.
- Přínosy: zkapacitnění tratě, ostatní výsledky nejsou vyčísleny.

14. Modernizace trati Horní Lideč st.hr. – Hranice na Moravě

Trat' 280 Hranice na Moravě – Vsetín – Střelná,

- Realizace: termín nestanoven, není v DSS 2, tzn. po roce 2020, fáze přípravy: poskytnutí výhledového rozsahu dopravy, počátek zpracovávání studie proveditelnosti.
- Přínosy: zlepšení technického stavu trati, zkrácení jízdních dob v řádu několika minut.

VEŘEJNÁ LINKOVÁ DOPRAVA V ROCE 2014

NEJVÝZNAMNĚJŠÍ ZMĚNY V AUTOBUSOVÉ DOPRAVĚ DLE JEDNOTLIVÝCH OKRESŮ

Jeseník

Příprava oblasti na výběrové řízení – dokončení tvorby jízdního řádu, oběhů vozidel, vyhodnocení a vyčíslení.

Sestavení výlukového jízdního řádu linky 950122 Šumperk – Jeseník v době uzavírky Červenohorského sedla.

Na lince 950121 zaveden spoj z Jeseníku, žel.st. do Velkých Kunětic s navázáním na spěšný vlak Šumperk – Jeseník. Tímto vzniklo rychlé večerní spojení Olomouce/Brna/Prahy s některými obcemi za Jeseníkem.

Přerov

Z důvodu uspíšení odjezdů vlaků ze stanice Lipník nad Bečvou bylo nutno uspíšit po celé trase spoje 2 a 4 linky 920054.

Uspíšením spoje 3 linky 920020 byl zajištěn včasný nástup na pracoviště zaměstnancům ve Lhotsku.

Do linky 920053 spoje 5 byla doplněna zastávka Bystřice pod Hostýnem, ZŠ Bratrství pro větší bezpečnost žáků tamní školy.

Pro linky projíždějící Drahotušemi byla zřízena zastávka u ZŠ pro větší bezpečnost žáků.

Se zaměstnavatelem IPG s.r.o. Milotice nad Bečvou byla dohodnuta úprava pracovní doby a příjezdy i odjezdy autobusových spojů tak, aby vyhovovaly zaměstnancům i zaměstnavateli.

Na lince 920018 byl uspíšen spoj 6, aby žáci v Přerově stíhali začátky vyučování.

Spoj 342 linky 920006 nově zastavuje v zastávce Přerov, Velká Dlážka, aby se zkrátila docházková vzdálenost pro starší občany do míst bydliště.

Olomouc

Na žádost obce Hlubočky byly pro zajištění přepravy dětí z místní části Posluchov do škol v Hlubočkách a v Olomouci prodlouženy dva spoje linky 890805 do zastávky Hlubočky, Posluchov, náves.

Na žádost obce Mrsklesy byl na lince 890805 zřízen přípoj od spoje 27 linky 890804 z Olomouce pro zajištění dopravy při návratu občanů ze zaměstnání.

Na lince 890796 byly dva páry spojů prodlouženy z obce Řídeč do Mladějovic pro usnadnění přepravy občanů Mladějovic do zdravotnických zařízení ve Šternberku.

Prostějov

Na spoji 9 linky 780691 byla zavedena obsluha zastávky Ptení, pila pro podstatné zkrácení docházkové vzdálenosti zaměstnanců pily na autobus.

Spoj 1 linky 780750 a spoj 22 linky 780751 nově obsluhují zastávku Kelčice. Podstatné zkrácení docházkové vzdálenosti pro zaměstnance společnosti Kittec, a.s. Kelčice.

Spoj 11 linky 780661 byl upraven na odjezd z Dubu nad Moravou na 13:15 hod., aby jej po skončení vyučování mohli využít i žáci ZŠ.

Spoj 22 linky 780490 byl upraven, aby měl v Prostějově návaznost na odjezd rychlíku směr Olomouc.

Do linky 890731 spoje 3 byla zapracována zastávka Konice, ZŠ pro bezpečnější dostupnost školy pro žáky.

U spojů 8, 2, 13, 32 linky 780550 byla zapracována obsluha obce Bousín. Mezi 780550/22 a 780722/3 byl zajištěn přípoj v Drahanech směr Prostějov.

Na žádost občanů a po dohodě s Pardubickým krajem byl v Kladrkách navázán spoj 15 linky 780682 z Konice na spoj 14 linky 680872 do Chornice, Jevíčka. Tím došlo k propojení sousedních regionů i ve večerních hodinách.

Opožděním spoje 20 linky 780660 z Přerova z 13:20 hod. na 13:30 hod. došlo ke zlepšení přístupnosti škol v Přerově pro studenty z Prostějovska.

Změnou trasy spoje 13 linky 780962 přes obec Dobrochov došlo ke zlepšení bezpečnosti žáků hlavně prvního stupně, dojíždějících do Brodku u Prostějova.

Časovými úpravami a změnami trasování spojů 9, 14, 12 linky 780682 a 3, 6 linky 780744 byl zajištěn odvoz žáků z Konice do obcí Kladky a Ludmírov po 13:30 hod., což dosud nebylo možné.

Změnou trasy spoje 20 linky 780800 přes obec Obědkovice došlo ke zlepšení bezpečnosti žáků hlavně prvního stupně, kterým končí vyučování v ZŠ Klenovice na Hané v 13:05 hod.

Časovými úpravami spojů 3, 4, 15, 17, 18, 20, 6, 21 linky 780756 bylo docíleno zlepšení návazností mezi autobusy a vlaky ve stanici Nezamyslice.



Šumperk

Na lince 930230 byly zrušeny 4 spoje v úseku Staré Město – Malé Vrbno z důvodu jejich dlouhodobé nevytíženosti.

Byl zaveden nový pár spojů linky 930447 v úseku Moravičany – Loštice jako přípoj k obnovenému osobnímu vlaku z Olomouce.



OBCE A VEŘEJNOST K JÍZDNÍM ŘÁDŮM

V roce 2014 obdržel KIDSOK téměř 260 připomínek k veřejné linkové a železniční dopravě.

Na zveřejněné návrhy jízdních řádů konkrétních tratí pro rok 2013/2014 bylo na KIDSOK zasláno 78 připomínek. Po důkladné analýze veškerých obdržených připomínek kompetentními pracovníky bylo ve 24 případech vyhověno.

KIDSOK současně řešil připomínky týkající se časových poloh v jízdních řádech linek veřejné linkové dopravy. Z celkového počtu 181 připomínek pro jízdní řád 2013/2014 bylo v 63 případech vyhověno.

Sumář připomínek za rok 2014 - veřejná linková doprava

Počet připomínek			
Oblast	Vyhověno	Nevyhověno	Celkem
Přerovsko	18	48	66
Prostějovsko	22	20	42
Olomoucko	10	27	37
Šumpersko	11	14	25
Jesenicko	2	9	11
Celkem	63	118	181

Statistika obsahuje všechny připomínky obdržené v roce 2014.

Sumář připomínek za rok 2014 – železniční doprava

Počet připomínek			
Oblast	Vyhověno	Nevyhověno	Celkem
Celkem	24	54	78

Statistika obsahuje všechny připomínky obdržené v roce 2014.

DOPRAVNÍ PROSTŘEDKY V OLOMOUCKÉM KRAJI Z REGIONÁLNÍHO OPERAČNÍHO PROGRAMU STŘEDNÍ MORAVA (ROP)

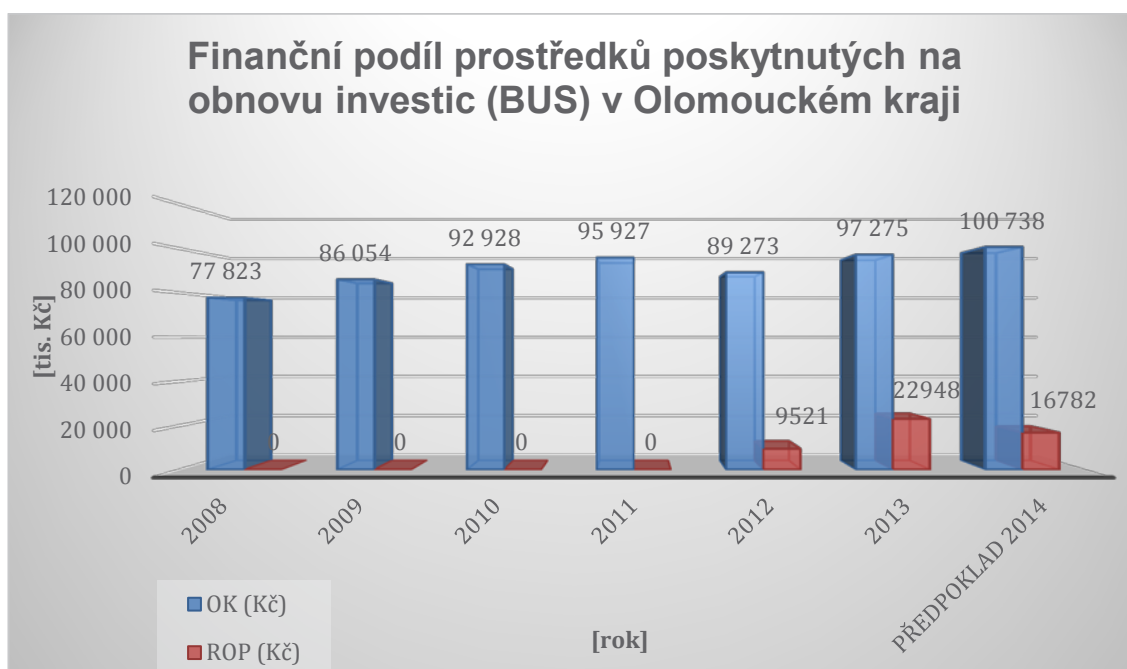
VEŘEJNÁ LINKOVÁ DOPRAVA

Společnost ARRIVA MORAVA pořídila v rozmezí let 2012 až 2014 s přispěním evropské dotace ROP Střední Morava celkem 16 autobusů v celkové hodnotě 78,673 miliony korun, výše dotace projektu dle smlouvy je 40 procent z této částky. Do provozu bylo uvedeno 10 částečně nízkopodlažních autobusů typu SOR CN 12 a 6 plně nízkopodlažních autobusů typu Solaris Urbino 15. Vozidla byla předána dopravci ve třech dodávkách, poslední z nich se uskutečnila letos v dubnu (7 autobusů SOR CN 12).



Nová vozidla splňují nejpřísnější emisní limity EURO 5, jsou vybavena výklopnou plošinou pro nástup cestujících na invalidním vozíku nebo rodičů s kočárky a informačním systémem pro sluchově a zrakově postižené občany s vazbou na povelový vysílač nevidomého.

Autobusy jsou nasazeny na nejvytíženější příměstské a meziměstské linky v Olomouckém kraji. Sedm vozidel jezdí na Olomoucku, čtyři na Přerovsku, tři na Šumpersku a dva na Jesenicku. Autobusy tedy působí takřka na celém území Olomouckého kraje. Z vybraných páteřních linek, na které jsou nasazovány zakoupené autobusy, je možné zmínit například linky Olomouc – Litovel, Přerov – Bystřice pod Hostýnem, Loštice – Mohelnice – Zábřeh – Šumperk a Jeseník – Javorník – Bílá Voda.



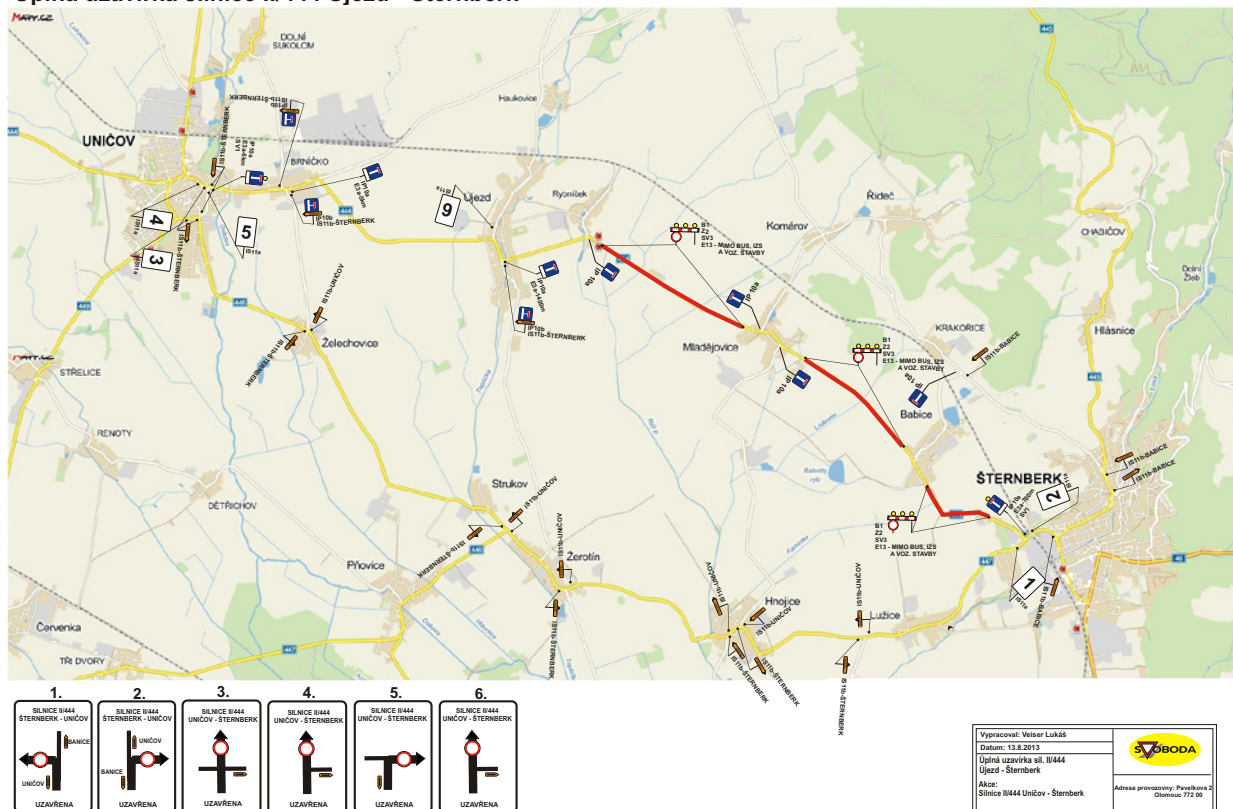
ORGANIZOVÁNÍ VEŘEJNÉ DOPRAVY V RÁMCI UZAVÍREK V ROCE 2014

V průběhu roku 2014 bylo na silnicích prvních, druhých a třetích tříd v Olomouckém kraji evidováno více než **240 plánovaných uzavírek a dopravních omezení**, o kterých jsme na webových stránkách KIDSOK občany informovali a které přímo ovlivnily provoz veřejné linkové dopravy. Je snahou, aby vzájemnou spoluprací mezi KIDSOK, Krajským úřadem Olomouckého kraje a dopravci byl zásah do dopravní obslužnosti způsobený vlivem uzavírek a dopravních omezení co nejnižší i z hlediska finanční náročnosti a dalších vícenákladů.

Mezi uzavírky v roce 2014, které významnou měrou zasáhly do organizace provozu linkové dopravy, patřily například:

- Pňovice - realizace stavby „Silnice II/446 Pňovice - průtah“; rekonstrukce silnice II/446 a výstavba tří nových mostů v obci Pňovice
- Hněvotín - realizace stavby „Silnice II/570 Hněvotín - okružní křižovatka“; výstavba okružní křižovatky
- Lipník nad Bečvou - realizace stavby „Silnice I/47 Lipník nad Bečvou - okružní křižovatka“; výstavba okružní křižovatky
- Olomouc - realizace stavby „Oprava silnice I/35 Olomouc“; úplné a částečné uzavírky silnic I/35 ul. Lipenská, Velkomoravská, Tovární, I/46 ul. Hodolanská, I/55 ul. Rolsberská

Úplná uzavírka silnice II/444 Újezd - Šternberk



ČESKÁ ASOCIACE ORGANIZÁTORŮ VEŘEJNÉ DOPRAVY (ČAOVD)



KIDSOK je řádným členem asociace od 24. dubna 2012. **Cílem činnosti ČAOVD** je na celostátní úrovni podporovat rozvoj veřejné dopravy a její preferenci před individuální automobilovou dopravou. Dosáhnout jednotné podmínky pro provoz integrovaných dopravních systémů v ČR a podporovat rozvoj integrace ve veřejné dopravě.

Předmět činnosti ČAOVD:

1. vzájemná spolupráce a konzultace;
2. předávání informací v oblasti organizace veřejné dopravy na území ČR zejména formou IDS;
3. sjednocování stanovisek k aktuálním problémům v oblasti veřejné dopravy a připomínkování legislativy;
4. aktivní projednávání problematiky veřejné dopravy s orgány státní správy.

V tomto roce se KIDSOK aktivně účastnil pravidelných členských schůzí.

20. ČLENSKÁ SCHŮZE V KROMĚŘÍŽI 29. - 30. 5. 2014

Na jednání tradičně proběhly prezentace aktuálního vývoje v oblasti legislativy a přípravy nových právních předpisů ze strany Ministerstva dopravy ČR a Ministerstva financí ČR, zástupce slovenského Ministerstva dopravy, výstavby a regionálního rozvoje přednesl informace o vývoji na Slovensku. Zástupce Českých drah prezentoval vývoj v oblasti spolupráce ČD s koordinátory. Ostatní členové - TMAPY a Mikroelektronika Vysoké Mýto prezentovali novinky ve svých službách. První prezentaci měla zájmová sdružení CEDOP a Svaz cestujících ve veřejné dopravě. Na jednání byli přijati další dva noví členové - BORGE s.r.o. a Operátor OPENCARD, a.s.

Z důvodu ukončení působení v oblasti organizace dopravy ukončila společnost OREDO s.r.o. členství v ČAOVD.

21. ČLENSKÁ SCHŮZE V ČESKÝCH BUDĚJOVICÍCH 30. - 31. 10. 2014

Na jednání proběhly prezentace aktuálního vývoje v oblasti legislativy a přípravy nových právních předpisů ze strany Ministerstva dopravy ČR a Ministerstva financí ČR, zástupce Českých drah prezentoval vývoj v oblasti spolupráce ČD s koordinátory.

Z důvodu ukončení činnosti ukončila své členství v ČAOVD společnost ORID.

MARKETINGOVÁ PODPORA

KIDSOK zorganizoval a uskutečnil zcela nový projekt - soutěže pro děti ze základních škol Olomouckého kraje „Soutěžíme s IDSOKÁČKEM“, vydal informační leták pro seniory, shrnující materiál k integraci trati 310 v úseku Olomouc – Hrubá Voda, zajistil program pro německou delegaci z města Würzburg a také se podílel na organizování akce týkající se přeshraniční spolupráce na zachování železniční trati z Jeseníka do polských Głuchołaz.

SOUTĚŽÍME S IDSOKÁČKEM

Koordinátor Integrovaného dopravního systému Olomouckého kraje připravil na podzim **soutěž pro základní školy**. Záštitu nad ní převzal 1. náměstek hejtmána a jejím tématem byla veřejná doprava. Soutěž probíhala od 6. do 26. října, poté začalo hlasování na webu trvajícím do 9. listopadu 2014. Soutěž byla koncipována jako týmová. Za každou školu se mohl zúčastnit jeden tým složený z 35 žáků. Na vítěznou skupinu čekal autobusový zájezd na některé ze zajímavých míst v Olomouckém kraji a dále pak také věcné ceny.

Děti se do soutěže zapojily kreslením obrázků, vymýšlením sloganu a vyplněním kvízu s otázkami.

Pro výtvarnou část soutěže byla vybrána témata „Jak jezdím bezpečně do školy“ a „Jak se bude jezdit v roce 2050“. Žáci mohli ztvárnit své představy do obrázku formátu A3.

Slogan měl mít návaznost na téma „Integrovaná doprava, veřejná doprava, cestování hromadnými prostředky v Olomouckém kraji“.

V kvízu žáci odpovídali na otázky z historie dopravy, integrovaného dopravního systému nebo bezpečnosti silničního provozu.

Soutěž měla také svou hlasovací část, kde o pořadí účastníků rozhodovali návštěvníci webových stránek, takže v celkovém pořadí hrálo velkou roli, jakou oblibu získaly jednotlivé příspěvky u veřejnosti.

Soutěž vyhrála Základní škola Želatovská z Přerova. Na druhém místě se umístila Základní škola a mateřská škola z Olšan u Prostějova a pomyslnou bronzovou příčku obsadila Základní škola a mateřská škola Svatoplukova z Olomouce.

Předání cen v soutěži proběhlo 19. listopadu od 11 hodin v sídle Koordinátora Integrovaného dopravního systému Olomouckého kraje.

Milí žáci,
vytvořte za svou školu tým
a zapojte se do projektu,
který pro základní školy připravil
Koordinátor Integrovaného
dopravního systému Olomouckého
kraje pod názvem

Téma:
„Veřejná doprava
v Olomouckém
kraji“

„SOUTĚŽÍME
S IDSOKÁČKEM“

MŮŽETE:

- Kreslit
- Hloubat a přemýšlet
- Bavit se

CO ČEKÁ NA VÍTĚZE?

- Jednodenní výlet
v hodnotě 10.000 Kč
- Sportovní balíčky
- Výtvarné balíčky

Startujeme:
6. října 2014

Hlasujeme:
12. listopadu 2014

Partneři:
Olomoucký kraj
BESIP

KIDSOK

Bližší informace naleznete u svých učitelů.



INFORMAČNÍ LETÁKY PRO VEŘEJNOST

INTEGRACE TRATI 310 V ÚSEKU OLOMOUC – HRUBÁ VODA

Koordinátor Integrovaného dopravního systému Olomouckého kraje při příležitosti integrace části trati 310 připravil kapesní informační materiál. Podrobnosti byly rovněž zveřejněny formou letáku umístěného přímo ve vozidlech jednotlivých dopravců.

Integrovaný dopravní systém Olomouckého kraje IDSOŠK

Integrace trati 310 úsek Olomouc – Hrubá Voda

Jízdní doklad
Pro cestující jsou vypracovány odpovídající jízdní doklady a tarify. Znovu platnost informací cestujícího o zónách – zóna = část jízdního plánu při propojování jednotlivých úseků tratí.

Jízdenky v kombinaci se zónou 71 Olomouc a bez zóny 71 Olomouc
Autobusové jízdenky je možné rovněž kombinovat. Napiš zónu v zóně 71 na jízdenku IDSOŠK – zóna 71 a přiložíš ji do jednoho zónového jízdenky pro zónu 71.

Doprava CD může vydat:
- jen jízdenky pro cestující s osobním vozidlem
- jízdenky pro cestující s osobním vozidlem
- jízdenky pro cestující s osobním vozidlem
- jízdenky pro cestující s osobním vozidlem

Privátní a k jízdnímu
Privátní jízdenky pro vlak ve směru proslavení jízdenky je k úseku jízdního okružního přílohu ve výši 40%.

Jízdenky pro samostatnou zónu 71 Olomouc
V případě zakoupení cestující v osobních vlacích na trati 310 vyjde dopravce CD pro samostatnou zónu 71 Olomouc v podobě jízdenky s průslavením jízdenky a ve vlacích ve zóně 71 jízdenky jízdenky bez přílohy.

Vlakové dopravce CD v zóně 71 Olomouc
Vlakové dopravce CD v zóně 71 Olomouc mají samostatnou zónu 71 Olomouc.

Kontaktní informace
Koordinátor Integrovaného dopravního systému Olomouckého kraje, příslušná organizace

Tarif IDSOŠK - jízdenky

OBČANSKÉ
- jednorázově, 7 dnů a málo...
- jednorázově, 7 dnů a málo...
- jednorázově, 7 dnů a málo...

ŽELEZNÉ
- jednorázově, 7 dnů a málo...
- jednorázově, 7 dnů a málo...
- jednorázově, 7 dnů a málo...

ŽÁKOVSKÉ DO 15 LET ŽÁKOVSKÉ OD 15-26 LET
- jednorázově, 7 dnů a málo...
- jednorázově, 7 dnů a málo...
- jednorázově, 7 dnů a málo...

SENIOR 65+
- 7 dnů a málo...
- 7 dnů a málo...
- 7 dnů a málo...

Cena jízdenky
V rámci zóny 71 lze ve vlacích cestovat na zvláštní jízdní přílohu pro žáky, studenty, starobní a invalidní důchodce a také na jízdenku IDSOŠK „Senior Pac“.

Seznam osobních vlaků s možností uplatnění jízdenek IDSOŠK Olomouc – Hrubá Voda 2013/2014

Seznam osobních vlaků s možností uplatnění jízdenek IDSOŠK Hrubá Voda – Olomouc 2013/2014

CESTOVÁNÍ SENIORŮ V OLOMOUCKÉM KRAJI

KIDSOK vydal ve spolupráci s Krajskou radou seniorů nový informační leták určený seniorům. Materiál jim napoví, jak si mohou zjednodušit cestování veřejnou dopravou a díky integraci také ušetřit. Seniori v materiálu naleznou například ceník jízdenek integrovaného systému, s nimiž mohou využívat více druhů dopravy, informace o možnostech nákupu příslušných jízdních dokladů i mapu jednotlivých zón v Olomouckém kraji. Nový leták zájemci najdou například v informačních centrech a v klubech seniorů.

Pro cestu vlakem
- Ve stanicích s předem jízdenek je cestující odboven na svou vlastní žádost jízdenkou IDSOŠK ve výhledu (zpracována logem IDSOŠK).
- Ve stanicích, kde není zajištěn prodej jízdenek, odboví cestujícího po nástupu do vlaku přílohou. Pokud cestující pro cestu v Českých drahách neví, že požaduje jízdenku IDSOŠK, je automaticky odboven dle tarifu ČD.

Cena jízdenky IDSOŠK
Cena jízdenky je stanovena pro cestující platným ceníkem dle počtu projetych zón bez ohledu na délku cesty nebo počet přestupů. Podmínkou je však doplnění časové platnosti jízdenky.

Ceník IDSOŠK

Prostředek	1 zóna	2 zóny	3 zóny	4 zóny	5 zón
Autobus	15 Kč	25 Kč	35 Kč	45 Kč	55 Kč
Autobus + vlak	25 Kč	35 Kč	45 Kč	55 Kč	65 Kč
Vlak	15 Kč	25 Kč	35 Kč	45 Kč	55 Kč

Jízdenka IDSOŠK
Jízdenka platí pro cestující v uvedených zónách. Časová platnost: 120 minut.

CESTOVÁNÍ SENIORŮ v Olomouckém kraji
- Senior (obačnický pobírající starobní důchod)
- Senior 65+
- Senior 70+
- Senior pas – jízdenka vydaná dopravcem

Integrovaný dopravní systém Olomouckého kraje (IDSOŠK)
- jednorázově, 7 dnů a málo...
- jednorázově, 7 dnů a málo...
- jednorázově, 7 dnů a málo...

CESTOVÁNÍ SENIORŮ V OLOMOUCKÉM KRAJI

Ceník IDSOŠK v zónách bez MHD je uveden na přední straně.

SÚMPEK – ZÓNA 1

Prostředek	1 zóna	2 zóny	3 zóny	4 zóny	5 zón
Autobus	15 Kč	25 Kč	35 Kč	45 Kč	55 Kč
Autobus + vlak	25 Kč	35 Kč	45 Kč	55 Kč	65 Kč
Vlak	15 Kč	25 Kč	35 Kč	45 Kč	55 Kč

ZÁBŘEH – ZÓNA 11

Prostředek	1 zóna	2 zóny	3 zóny	4 zóny	5 zón
Autobus	15 Kč	25 Kč	35 Kč	45 Kč	55 Kč
Autobus + vlak	25 Kč	35 Kč	45 Kč	55 Kč	65 Kč
Vlak	15 Kč	25 Kč	35 Kč	45 Kč	55 Kč

PROSTĚJOV – ZÓNA 41

Prostředek	1 zóna	2 zóny	3 zóny	4 zóny	5 zón
Autobus	15 Kč	25 Kč	35 Kč	45 Kč	55 Kč
Autobus + vlak	25 Kč	35 Kč	45 Kč	55 Kč	65 Kč
Vlak	15 Kč	25 Kč	35 Kč	45 Kč	55 Kč

OLOMOUČ – ZÓNA 71

Prostředek	1 zóna	2 zóny	3 zóny	4 zóny	5 zón
Autobus	15 Kč	25 Kč	35 Kč	45 Kč	55 Kč
Autobus + vlak	25 Kč	35 Kč	45 Kč	55 Kč	65 Kč
Vlak	15 Kč	25 Kč	35 Kč	45 Kč	55 Kč

PŘEROV – ZÓNA 51

Prostředek	1 zóna	2 zóny	3 zóny	4 zóny	5 zón
Autobus	15 Kč	25 Kč	35 Kč	45 Kč	55 Kč
Autobus + vlak	25 Kč	35 Kč	45 Kč	55 Kč	65 Kč
Vlak	15 Kč	25 Kč	35 Kč	45 Kč	55 Kč

HRUBÁ VODA NA MORAVĚ – ZÓNA 61

Prostředek	1 zóna	2 zóny	3 zóny	4 zóny	5 zón
Autobus	15 Kč	25 Kč	35 Kč	45 Kč	55 Kč
Autobus + vlak	25 Kč	35 Kč	45 Kč	55 Kč	65 Kč
Vlak	15 Kč	25 Kč	35 Kč	45 Kč	55 Kč

JEDNODENNÍ OBLASTNÍ JÍZDENKA JESENÍKY

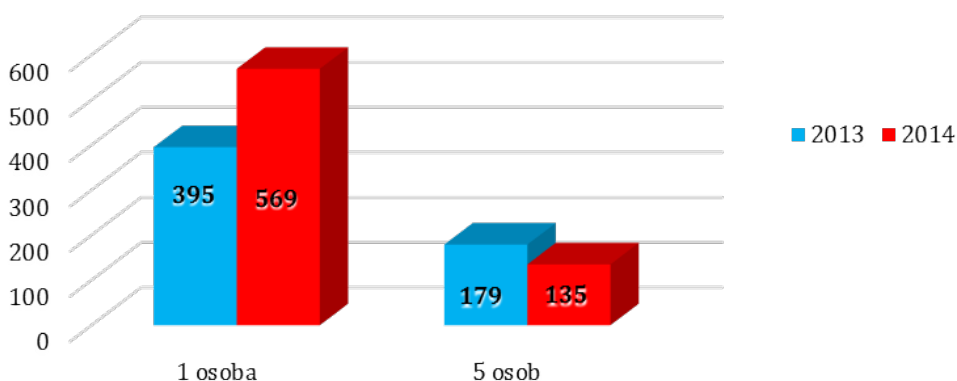
Jednodenní oblastní jízdenka Jeseníky je speciální nabídka Olomouckého a Moravskoslezského kraje. Hlavní myšlenkou projektu je přilákat turisty k jízdě veřejnou dopravou v atraktivní turistické oblasti.

Jízdenka navázala na projekt z roku 2013 podpory cestovního ruchu. Bylo možné využít ji **od 1. května do 30. září** na všech linkách společnosti ARRIVA MORAVA, která provozuje významnou část autobusových spojů a rovněž i Železnici Desná. Nově bylo možné s jízdenkou nastoupit také do vlaku společnosti GW Train Regio.

Jednodenní oblastní jízdenka Jeseníky platila ve 23 přepravních zónách Olomouckého kraje a 26 zónách Moravskoslezského kraje. V Olomouckém kraji se oproti minulému roku rozrostla o šest zón na Javornicku.

Jízdenku bylo možné zakoupit ve variantě pro jednu osobu za 100 korun nebo ve variantě skupinová až pro pět cestujících za 250 korun. Cílem skupinové jízdenky je nabídnout cestujícím alternativu k dopravě plným osobním autem. Jízdenku si občané zakoupili přímo u řidičů autobusů a ve vlacích.

Počty vydaných jednodenní oblastních jízdenek



Jednodenní oblastní jízdenka JESENÍKY

Na základě společné aktivity Euroregionu Praděd, Moravskoslezského kraje, Olomouckého kraje, Koordinátora ODIS s.r.o., KIDSOK, p.o. a dopravců ARRIVA MORAVA a.s. a GW Train Regio a.s. za účelem podpory turistiky a souvisejícího používání prostředků veřejné dopravy bude v letošní letní sezóně 2014 nabízena jednodenní jízdenka pro oblast JESENÍKY platná v daném dni, kdy byla zakoupena.

Tato turistická oblastní jízdenka bude nabízena ve dvou druzích, a to pro 1 osobu a pro max. 5 osob bez ohledu na věk a bez ohledu na pracovní dny, či dny pracovního klidu. Volba pro 5 osob je dána maximálním naplněním kapacity standardního osobního automobilu, kterému by měla jízdenka konkurovat.

Oblastní jízdenka JESENÍKY platí na všech linkách dopravy ARRIVA MORAVA a.s. včetně Železnice Desná a nově také u Železničního dopravce GW Train Regio a.s., a to na území vymezeném zónami ODIS (Moravskoslezský kraj) č. 90, 100, 101, 102, 103, 106, 107, 108, 110, 111, 112, 114, 115, 116, 117-120, 121, 122, 123, 124, 125, 126, 127, 134, 135, 230 a zónami IDSOK (Olomoucký kraj) č. 1, 2, 4, 5, 6, 10, 27, 28, 29, 30, 31, 32, 33, 34, 35, 36, 37, 38, 39, 40, 100, 110, 120. Celkem se jedná o 26 zón na území Moravskoslezského kraje a 23 zón na území Olomouckého kraje.

Ceník oblastních jednodenních jízdenek:

Jednodenní oblastní jízdenka - JESENÍKY		cena 2014
1 osoba		100,-
skupinová		250,-

Jízdenky budou vydávány u řidiče autobusu a ve vlacích v období od 1. května 2014 do 30. září 2014.

Partneři projektu:



Mapa platnosti Jednodenní oblastní jízdenky JESENÍKY



■ Tarifní zóny ODIS
■ Tarifní zóny IDSOK
■ Společně tarifních zón ODIS + IDSOK

Bližší informace poskytněte Infocentrum ODIS tel. 800 941 108, info@odis.cz, www.odis.cz
 KIDSOK, p.o. tel. 587 538 656, kidsok@kidsok.cz, www.kidsok.cz
 Call centrum ARRIVA MORAVA a.s. tel. 844 888 888
 www.arriva-moreve.cz

GEOINFORMATIKA

KIDSOK v průběhu roku zajišťoval aktualizaci databáze prostorových dat a pro připravované projekty, prezentace a informační letáky vytvářel mapové podklady, které slouží k propagaci systému. Zároveň se věnoval zveřejňování přehledových a tematických map na webových stránkách www.kidsok.cz.

PASPORTIZACE

V červnu KIDSOK ve spolupráci s Katedrou geoinformatiky Univerzity Palackého v Olomouci zahájil práce na **pasportizaci** jednotlivých **zastávek** veřejné dopravy.

V rámci projektu nejdříve vznikl unikátní datový model geoobjektů veřejné dopravy, nad kterým byl vystavěn datový sklad a mobilní aplikace pro pasportizaci v terénu, která byla instalovaná na tablety. Terénní práce probíhaly šest měsíců s cílem lokalizovat zastávky a objekty s nimi spojené v celém Olomouckém kraji, včetně zón, které leží za hranicemi kraje a jsou součástí IDSOK. Ke každému geoobjektu byla pořízena souřadnice GPS, fotografie a řada atributů jako např. bezbariérovost, výška nástupní hrany, vybavenost zastávek atd.

Terénní šetření zároveň odhalilo také několik nedostatků vybavenosti nebo funkčnosti zastávek a nesrovnalosti s daty poskytovanými Dopravním úřadem KÚOK. Se získanými informacemi bude dále pracováno s cílem zajistit nápravu nebo aktualizovat data pomocí nových zjištění z terénu.

Výsledkem projektu je velmi podrobná databáze základních entit infrastruktury veřejné dopravy v Olomouckém kraji, která je primárním pilířem pro mapování kraje v souvislosti s veřejnou dopravou. Data budou sloužit jako podklad pro další prostorové analýzy infrastruktury a sítě veřejné dopravy Olomouckého kraje. Z databáze budou postupně filtrovány a zveřejňovány např. údaje pro zdravotně tělesně postižené cestující apod. V budoucnu se plánuje veškerá získaná data o infrastruktuře vhodnou formou zveřejňovat cestující veřejnosti a zvýšit tak její informovanost. Hlavním cílem pořízení dat z projektu Pasportizace bylo získat data, která budou sloužit jako podklad pro fungování dispečinku veřejné osobní dopravy Olomouckého kraje, tedy její centrální řízení v čase a místě.



WEBOVÉ STRÁNKY KIDSOK

Nový design webových stránek www.kidsok.cz spustil na počátku října Koordinátor Integrovaného dopravního systému Olomouckého kraje.

Web má novou grafiku, je přehlednější a design počítá s jeho využitím na chytrých telefonech a tabletech.

Stránky www.verejnadoprava.kidsok.cz vycházejí vstříc uživatelům, kteří na nich hledají aktuální změny v dopravě vynucené například uzavírkami silnic nebo pracemi na železničních tratích.

Na stránkách jsou komplexní seznamy linek a dopravců zařazených do Integrovaného dopravního systému Olomouckého kraje, stejně jako mapy obcí a jednotlivých zón.

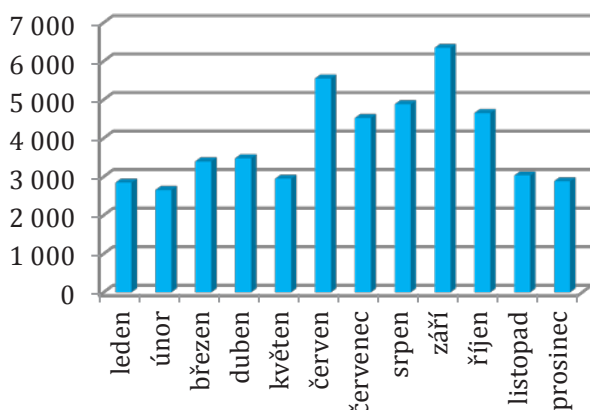
Pro připravenou soutěž pro děti ze základních škol Olomouckého kraje vznikl webový portál www.soutez.kidsok.cz.

MONITORING WEBOVÝCH STRÁNEK V ROCE 2014

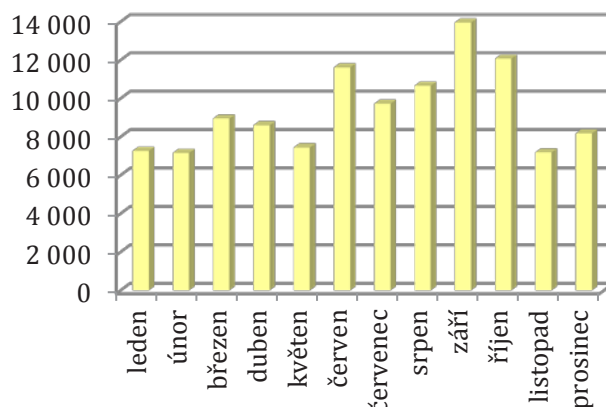
Návštěva – celkový počet návštěv během daného časového období. Návštěva je doba, po kterou se uživatel aktivně věnuje webovým stránkám.

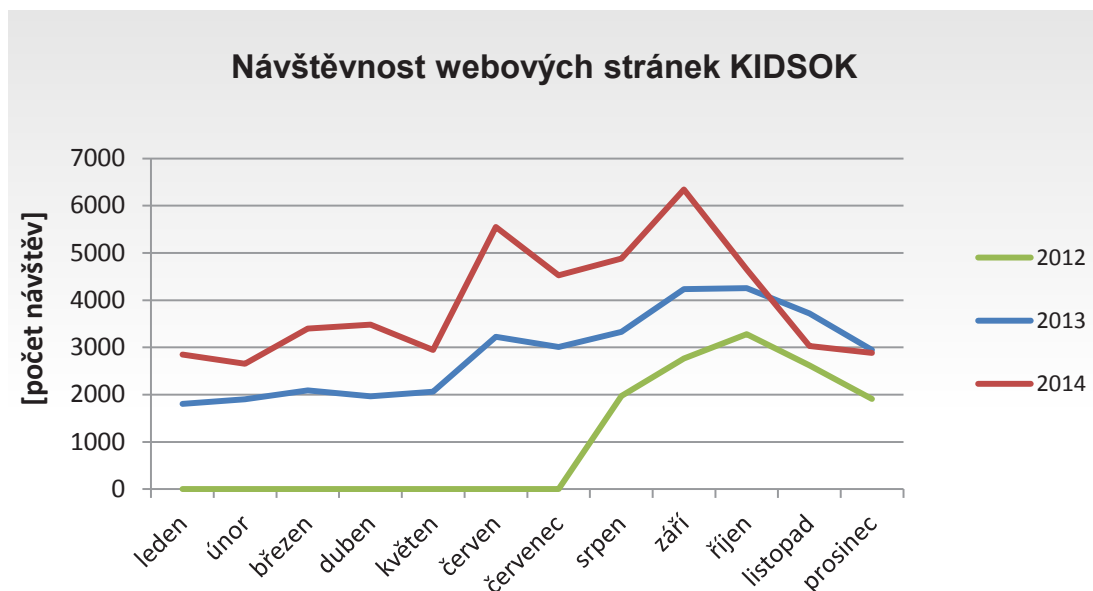
Zobrazení stránek – představuje celkový počet zobrazených stránek, započítávají se i opakovaná zobrazení jedné stránky

návštěva



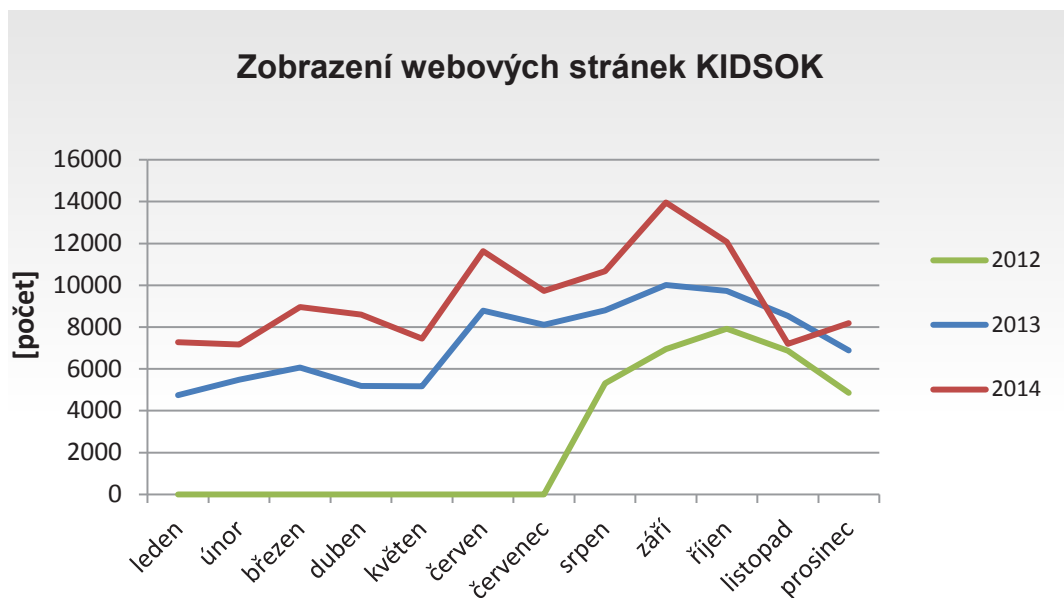
zobrazení stránek





Podle znázornění v grafu webové stránky www.kidsok.cz jsou využívány stále častěji a mají každý rok výrazně stoupající tendenci. Na vývojových křivkách jsou patrné určité trendy, které se opakují. Například skokový nárůst návštěvnosti stránek v měsíci červnu, způsobený zveřejňováním návrhů jízdních řádů vlaků, které objednává Olomoucký kraj, k připomínkování veřejnosti. Nárůst návštěvnosti v září je evidentně doplněn zjišťováním informací o spojích a jízděm v souvislosti se zahájením školního roku.

Celkový počet zobrazení webových stránek je uveden v grafu:



Vzhledem k tomu, že počet navštívených webových stránek KIDSOK na jednu návštěvu je v průměru 2,6 stránek, svědčí to o přehlednosti stránek, kde uživatel nachází potřebné informace či odkazy ihned.

TISKOVÉ KONFERENCE POŘÁDANÉ KIDSOK

- Integrace trati 310 v úseku Olomouc – Hrubá Voda dne 31. 3. 2014.



- Soutěžíme s IDSOKÁČKEM dne 16. 11. 2014.



VÝZNAMNÉ UDÁLOSTI ROKU 2014

- 24. leden **Olomoucký kraj prostřednictvím KIDSOK vydal zjednodušené jízdní řády „do kapsy“.** V rámci informační kampaně koordinátor zveřejnil jízdní řády relace Praha – Jeseník prostřednictvím městských informačních center na území Olomouckého kraje.
- 28. leden **KIDSOK se představil na ostravské konferenci GIS Ostrava 2014 - Geoinformatics for Intelligent Transportation.** Předmětem konference byla prezentace přístupu ke správě a pořízení dat o veřejné dopravě v Olomouckém kraji.
- 13. únor **Další rozšíření jízdenek IDSOK na trase Litovel – Olomouc u dalšího dopravce.** Od 17. února byly na autobusové lince 710914 společnosti VYDOS BUS v úseku mezi Litovlí a Olomoucí nově uznávány časové jízdní doklady Integrovaného dopravního systému Olomouckého kraje (IDSOK).
- 22. březen **KIDSOK připravil a vydal Informační leták k integraci tratě 310 v úseku Olomouc hl.n. - Hrubá Voda.** Na webu koordinátora byla zveřejněna souhrnná informace týkající se začlenění železniční tratě 310 v úseku Hrubá Voda – Olomouc do integrovaného dopravního systému.
- 31. březen **KIDSOK představil na tiskové konferenci integraci železniční tratě 310.** Od 1. dubna si mohou cestující v úseku Hrubá Voda – Olomouc zakoupit jízdenku v tarifu IDSOK a po příjezdu do krajského města využít této jízdenky také pro jízdu městskou hromadnou dopravou.



- 1. duben **Vedení společnosti KIDSOK prezentovalo** na akci v Kojetíně Integrovaný dopravní systém veřejné osobní dopravy v Olomouckém kraji a krizové řízení v případě mimořádných událostí.
- 11. duben **Zastupitelstvo Olomouckého kraje** schválilo na svém zasedání **sjednocení dopravní obslužnosti kraje, včetně modelu financování**. Olomoucký kraj prostřednictvím KIDSOK od roku 2015 objednává dopravní obslužnost na svém území centrálně a převzal tak odpovědnost, kterou měly dosud obce za svoji objednávku.



- 23. duben **KIDSOK ve spolupráci s Moravskoslezským krajem** opět vyzýval turisty k jízdě do Jeseníků veřejnou dopravou opětovným spuštěním prodeje „**Jednodenní oblastní jízdenky Jeseníky**“. Projekt byl znovu spuštěn na základě výsledků využitelnosti v předešlém roce.
- 15. květen **ARRIVA MORAVA modernizovala vozový park** za přispění evropských peněz. **Nová vozidla budou využita pro cestující v Olomouckém kraji na regionálních linkách**. Předání nových autobusů proběhlo za účasti generálního ředitele společnosti ARRIVA MORAVA Miloše Hnilici a ředitele KIDSOK Jaroslava Tomíka.

- 15. květen **Provoz na železniční trati z Jeseníku do Krnova byl zachován.** Olomoucký kraj na podporu zachování tratě uspořádal jízdu na této trati, na kterou pozval zástupce klíčových partnerů, mimo jiné z ministerstva dopravy, Českých drah a Správy železniční dopravní cesty. **Hejtmán Jiří Rozbořil se vydal vlakem společně se svými kolegy z krajské rady,** zástupci obcí z Jesenicka, dopravcem i zástupcem z Opolského vojvodství Bartłomieje Horaczuka. Zúčastněné strany dospěly ke společné dohodě o zachování vlakového spojení přes polské Głucholazy.



- 16. květen **Olomoucký kraj hostil partnery z Německa.** Doprava a dopravní obslužnost byly jedním z hlavních témat programu návštěvy delegace z německého okresu Würzburg v Olomouckém kraji. Oba regiony pojí dlouholetá partnerská smlouva. Delegáti **v rámci programu KIDSOK** byli seznámeni s fungováním a organizováním veřejné osobní dopravy v regionu a byly jim předvedeny nejmodernější vozidla na železnici a silnici včetně informačních systémů, které byly dotovány z evropských prostředků.
- 21. květen **Výroční zpráva organizace KIDSOK.** Koordinátor Integrovaného dopravního systému Olomouckého kraje zveřejnil výroční zprávu za rok 2013. Materiál informuje o vývoji veřejné dopravy v Olomouckém kraji, o krocích v oblasti tarifní integrace, o strategických cílech organizace a o hospodaření KIDSOK za uplynulý rok.



- červen 2014 **KIDSOK ve spolupráci s Katedrou Geoinformatiky Univerzity Palackého v Olomouci**, zahájil další práce na pokračující **pasportizaci** jednotlivých **zastávek** veřejné dopravy. Projekt lokalizoval zastávky a objekty s nimi spojené v celém Olomouckém kraji. Je základním pilířem pro mapování kraje v souvislosti s veřejnou dopravou, přičemž data budou sloužit následně pro fungování dispečinku veřejné osobní dopravy Olomouckého kraje, tedy její centrální řízení v čase a místě.
- 12. červen **Olomoucký kraj učinil další systémový krok v organizování veřejné osobní dopravy a schválil převod práv a kompetencí** vyplývajících ze smluv o závazku veřejné služby **na KIDSOK**. Od 1. 1. 2015 je organizace pověřena uzavíráním smluv na dopravní obslužnost, k úhradě prokazatelných ztrát dopravní obslužnosti, k ukládání a vymáhání smluvních pokut a dalším veškerým úkonům, vztahující se k veřejné osobní dopravě v kraji na základě Zřizovací listiny a Plné moci.
- 18. červen **Kraje obnovily spojení mezi Dzbelem a Moravskou Třebovou**. Olomoucký a Pardubický kraj dospěly ke společné dohodě o obnově vlakového spojení na hranicích obou regionů. Vlaky mezi Dzbelem a Moravskou Třebovou se rozjely s platností nových jízdních řádů od 14. prosince.
- 17. až 19. červen **Zástupci KIDSOK se aktivně zúčastnili veletrhu CZECH RAILDAYS 2014**, který se konal v Ostravě jako 15. ročník veletrhu drážní a manipulační techniky, výrobků a služeb pro potřeby železniční a městské kolejové dopravy.



- červenec 2014 **KIDSOK zadal** zpracování projektu **Upgrade tarifního a odbavovacího systému IDSOK**. Cílem projektu byla úprava tarifního systému IDSOK. Tento modernizovaný Tarifní systém IDSOK reaguje na rozdílné vlakové a linkové zónové vedení v kraji do stejného cíle cest, tzv. „Kombi zóny“. Cestující nově bude mít možnost na jeden jízdní doklad cestovat vlakem i autobusem i přes rozdílné trasování. Projekt byl ukončen a předán koordinátorovi v prosinci téhož roku s realizací a propagací v roce 2015.

- 31. červenec **Kraje posílí dopravu mezi Hranicemi a Valašským Meziříčím**. S platností nových jízdních řádů v prosinci začalo jezdit více vlakových spojů mezi Hranicemi a Valašským Meziříčím. Dohodli se na tom na základě vzájemných poznatků od cestujících, obcí i firem **koordinátoři dopravy v Olomouckém a Zlínském kraji**.

- 2. srpen **Vlaky budou v Lipníku i nadále zastavovat**. Olomouckému kraji se po mnoha jednáních podařilo na ministerstvu dopravy prosadit, aby v JŘ 2014/2015 vlak EuroCity 125 Bečva (16:05 hod) stanicí pouze neprojížděl, tak jak bylo původně v návrhu, ale aby zde i stávl.

- 27. srpen **KIDSOK připravil** před zahájením školního roku praktické **informace o slevách na jízdném pro žáky a studenty**. Toto publikoval na svých internetových stránkách s informacemi o žákovských průkazech a seznamu míst, kde je možné si je zakoupit a ověřit, o nákupu jízdenek a slevách.

- 16. září Ředitel **KIDSOK** odpovídal v **regionálním zpravodajství (ČT1)** na dotazy reportérky týkající se dvojí ceny jízdného (dopravce České dráhy a IDSOK) při jízdě na trati 310 související s propagací jízdního dokladu IDS Olomouckého kraje.

- 5. říjen **KIDSOK** ve spolupráci s Olomouckým krajem a zástupcem BESIP připravil na podzim soutěž „**Soutěžíme s IDSOKÁČKEM**“. Školy se do ní mohly zapojit na soutěžním portále www.soutez.kidsok.cz zasláním příspěvků na téma veřejná doprava. Záštitu nad ní převzal 1. náměstek hejtmána. Cílem bylo zapojení veřejnosti, zejména dětí a žáků, tedy osvěta organizování a fungování veřejné osobní dopravy v Olomouckém kraji. Propagace rovněž probíhala ve všech médiích.





- 6. říjen **KIDSOK modernizoval design svých webových stránek www.kidsok.cz** a více je přizpůsobil zejména **pro užívání v mobilní verzi**. Současně představil nové webové stránky pod doménou kidsok.cz www.soutez.kidsok.cz a www.verejnadoprava.kidsok.cz.
- 18. a 21. říjen V říjnu proběhlo **sčítání cestujících** v souvislosti s pilotním projektem **první integrace regionální železnice do krajského města** na železniční **trati 310 Olomouc – Hrubá Voda** a autobusových linkách 890804 a 890805 společnosti AUTA-BUSY STUDENÝ a 890706, 890719 dopravce ARRIVA MORAVA. Cílem bylo zjistit procento přestupnosti mezi dopravcem České dráhy a Dopravním podnikem města Olomouce, které je důležité pro nastavení přeúčtování tržeb a souvisejícím controllingu ekonomiky.
- 23. říjen Následně se **Česká televize** ve svém vysílání věnovala sčítání cestujících na Olomoucku. **KIDSOK v reportáži** zastupoval ředitel organizace Jaroslav Tomík a tarifní specialista Lenka Zlámalová.
- 16. listopad **Vítězům soutěže „Soutěžíme s IDSOKÁČKEM“** byly v prostorách KIDSOK předány ceny za účasti různých médií. Ceny předával 1. náměstek hejtmana Alois Mačák, zástupce BESIP Miroslav Charouz a ředitel KIDSOK Jaroslav Tomík.
- 8. prosinec **KIDSOK vydal** ve spolupráci a na základě různých jednání s Krajskou radou seniorů informační leták **„Cestování seniorů v Olomouckém kraji“**, který poradí seniorům, jak si mohou zjednodušit cestování veřejnou dopravou a díky integraci také ušetřit.
- 18. prosinec **Na základě zadání KIDSOK** byl vyhotovený upgrade **Prováděcího projektu elektronického odbavení cestujících**. Reaguje tak na technický vývoj v oblasti odbavení cestujících a nabízí moderní dynamický způsob platby v autobusech a vlacích pomocí bezkontaktní platební karty. Stěžejním smyslem projektu je především nabídnout cestujícím v Olomouckém kraji využití systému IDSOK např. za pomoci stávajících bankovních platebních karet, aby nebylo rozšiřováno portfolio plastových karet (nebo jiných nosičů), které je nejen nepraktické, ale její zavádění,

dohled a servis je ekonomicky pro vydavatele (v tomto případě Olomoucký kraj) výraznou ekonomickou zátěží. **Spuštění** pilotního projektu odbavení prostřednictvím bezkontaktních plateb **je plánováno v roce 2015**.

- **KIDSOK provedl za období roku 2014 celkem 358 kontrol** dodržování podmínek IDS Olomouckého kraje smluvními dopravci s důrazem na kvalitu, přesnost a spolehlivost dopravy. Opět povýšil počet kontrol prováděných v krajském dopravním systému veřejné osobní dopravy. **Oproti roku 2012 se jedná o nárůst ve výši 31%.**

STRATEGICKÉ CÍLE

Strategie Koordinátora Integrovaného dopravního systému Olomouckého kraje, příspěvkové organizace v letech 2013 – 2016 byla schválena usnesením Rady Olomouckého kraje UR/23/27/2013 ze dne 10. 10. 2013.

Většina strategických cílů je vzájemně úzce spjata a má stěžejní vliv na budoucí objednávku v rámci veřejné osobní dopravy v Olomouckém kraji, která musí být nově připravena na dlouhodobé výkony v provozování veřejné osobní dopravy dopravci, vzešlých z výběrových řízení od roku 2017.

1) Oblast dopravní integrace – železnice, autobusy

- Pokračování dopravní integrace a racionalizace v souladu se strategickým materiálem „Generel dopravní obslužnosti v Olomouckém kraji“ a „Plánem dopravní obslužnosti Olomouckého kraje“.
- Racionalizace dopravní obsluhy území kraje je zásadní pro přípravu provozních konceptů před zahájením provozu vysoutěženými dopravci.

2) Oblast tarifní integrace

- Dokončení tarifní integrace celého kraje - v celém kraji bude možno cestovat s jediným dokladem v rámci systému IDS.
- Elektronické odbavení cestujících.

3) Problematika výběrových řízení na dopravce

- Zpracována „**Studie - Rozdělení Olomouckého kraje na oblasti pro potřeby výběrového řízení na dopravce v autobusové dopravě, která je podkladem pro výběrová řízení**“

4) Vlastní činnost Koordinátora

- Problematika transformace p.o. na obchodní společnost a.s. nebo s.r.o.

5) Marketingová podpora, Public relations

- Provádění aktualizací linkového vedení autobusové a železniční dopravy v kraji.
- Preferovaná komunikace prostřednictvím webové stránky a aktualizace stránek ve spolupráci s dopravci a dalšími subjekty majícími bezprostřední vliv na celý systém.
- Zajištění propagace systému IDSOK.

CÍLE 2015

- Pokračování v projektu EOC.
- Pokračování v integrování regionálních železničních tratí.
- Administrativní zajištění procesu výběrových řízení.
- Projektová příprava informačních a dopavně telematických systémů – podpora všech úrovní CONTROLLINGU, zajištění informovanosti cestující veřejnosti a řízení provozu v zónách s MHD a hlavních dopravních tazích.
- Zpracovávání a projednávání standardů dopravní obslužnosti.

DLOUHODOBÉ CÍLE

- Čerpání evropských prostředků 2014 - 2020.
- Realizace centrálního dispečinku, GPS.
- Rozvoj telematiky organizátora, realizace informačních a telematických projektů.
- Podílení se na koordinaci vybudování významných přestupových uzlů a terminálů.



PŘÍLOHY

ROZVAHA - BILANCE

XCRGUR30A / R3A (17032014 / 01012012)



ROZVAHA - BILANCE

příspěvková organizace

(v Kč, s přesností na dvě desetinná místa)

Období: 12 / 2014

IČO: 72556064

Název: **Koordinátor integrovaného dopravního systému Olomouckého kraje, příspěvková organizace**

Číslo položky	Název položky	Synetický účet			Mimulň
		Bruřto	Běžné	Korekce	
		9 369 916,97	2 232 518,49	7 137 398,48	6 593 739,42
AKTIVA CELKEM					
A.	Stálá aktiva	5 729 626,49	2 232 518,49	3 497 308,00	3 468 771,00
I.	Dlouhodobý nehmotný majetek	2 739 325,10	208 825,10	2 530 500,00	2 530 500,00
1.	Nehmotné výsledky výzkumu a vývoje	012			
2.	Software	013			
3.	Ocenitelná práva	014			
4.	Povolenky na emise a preferenční limity	015			
5.	Drobný dlouhodobý nehmotný majetek	018	208 825,10	208 825,10	
6.	Ostatní dlouhodobý nehmotný majetek	019			
7.	Nedokomčený dlouhodobý nehmotný majetek	041			
8.	Uspořádací účet technického zhodnocení dlouhodobého nehmotného majetku	044			
9.	Poskytnuté zálohy na dlouhodobý nehmotný majetek	051			
10.	Dlouhodobý nehmotný majetek určený k prodeji	035			
II.	Dlouhodobý hmotný majetek	2 975 501,39	2 023 693,39	951 808,00	938 271,00
1.	Pozemky	031			
2.	Kulturní předměty	032			
3.	Stavby	021			
4.	Samostatné hmotné movité věci a soubory hmotných movitých věcí	022			
5.	Pěšičtelské celky trvalých porostů	025	1 263 240,00	297 533,00	965 707,00
6.	Drobný dlouhodobý hmotný majetek	028			
7.	Ostatní dlouhodobý hmotný majetek	029			
8.	Nedokomčený dlouhodobý hmotný majetek	042	1 712 261,39	1 725 160,39	13 899,00
9.	Uspořádací účet technického zhodnocení dlouhodobého hmotného majetku	045			
10.	Poskytnuté zálohy na dlouhodobý hmotný majetek	052			
11.	Dlouhodobý hmotný majetek určený k prodeji	036			
III.	Dlouhodobý finanční majetek				

Číslo položky	Název položky	Syntetický účet	Období		Minulé
			Běžné	Netto	
			Brutto	Korekce	
1.	Majetkové účasti v osobách s rozhodujícím vlivem	061			
2.	Majetkové účasti v osobách s podstatným vlivem	062			
3.	Dluhové cenné papíry držené do splatnosti	063			
5.	Termínované vklady dlouhodobé	068			
6.	Ostatní dlouhodobý finanční majetek	069			
IV.	Dlouhodobé pohledávky		15 000,00		15 000,00
1.	Poskytnuté návratné finanční výpomoci dlouhodobé	462			
2.	Dlouhodobé pohledávky z postoupných úvěrů	464			
3.	Dlouhodobé poskytnuté zálohy	465	15 000,00		15 000,00
5.	Dlouhodobé pohledávky z nástrojů spolufinancovaných ze zahraničí	468			
6.	Ostatní dlouhodobé pohledávky	469			
7.	Dlouhodobé poskytnuté zálohy na transfery	471			
B.	Oběžná aktiva		3 640 090,48		3 640 090,48
I.	Zásoby				
1.	Pořízení materiálu	111			
2.	Materiál na skladě	112			
3.	Materiál na cestě	119			
4.	Nedokončená výroba	121			
5.	Polotovary vlastní výroby	122			
6.	Výrobky	123			
7.	Pořízení zboží	131			
8.	Zboží na skladě	132			
9.	Zboží na cestě	138			
10.	Ostatní zásoby	139			
II.	Krátkodobé pohledávky		11 683,53		11 683,53
1.	Odběratelé	311			376 680,58
4.	Krátkodobé poskytnuté zálohy	314			371 000,00
5.	Jiné pohledávky z hlavní činnosti	315			
6.	Poskytnuté návratné finanční výpomoci krátkodobé	316			
9.	Pohledávky za zaměstnanci	335			
10.	Sociální zabezpečení	336			
11.	Zdravotní pojištění	337			
12.	Důchodové spoření	338			
13.	Daň z příjmů	341			
14.	Jiné přímé daně	342			
15.	Daň z přidané hodnoty	343			



XCRGUFXA / RXA (17032014_01012012)

Licence: W68N

Číslo položky	Název položky	Svlečnický účet	Období		Minulé
			Běžné	Netto	
			Brutto	Korekce	
16.	Jiné daně a poplatky	344			
17.	Pohledávky za vybranými úředními vládními institucemi	346			
18.	Pohledávky za vybranými místními vládními institucemi	348			
27.	Krátkodobé pohledávky z nástrojů spolufinancovaných ze zahraničí	371			
28.	Krátkodobé poskytnuté zálohy na transfery	373			
29.	Náklady příštích období	381	11 683,53	11 683,53	5 680,58
30.	Příjmy příštích období	385			
31.	Dohadné účty aktivní	388			
32.	Ostatní krátkodobé pohledávky	377			
III. Krátkodobý finanční majetek			3 628 406,95	3 628 406,95	2 748 287,84
1.	Mejtkové cenné papíry k obchodování	251			
2.	Dluhové cenné papíry k obchodování	253			
3.	Jiné cenné papíry	256			
4.	Termínované vklady krátkodobé	244			
5.	Jiné běžné účty	245			
9.	Běžný účet	241	3 555 583,48	3 555 583,48	2 710 849,93
10.	Běžný účet FKSP	243	24 700,47	24 700,47	12 431,91
15.	Ceniny	263	37 170,00	37 170,00	19 460,00
16.	Peníze na cestě	262			
17.	Pokladna	261	10 953,00	10 953,00	5 546,00

Číslo položky	Název položky	Synthetický účet	Období	
			Běžné	Minulé
PASIVA CELKEM			7 137 398,48	6 593 739,42
C.	Vlastní kapitál		6 409 397,88	5 043 702,83
I.	Jmenní účetní jednotky a upravitelci položky		1 513 426,00	938 271,00
1.	Jmenní účetní jednotky	401	1 053 626,00	938 271,00
3.	Transfery na pořízení dlouhodobého majetku	403		
4.	Kurzové rozdíly	405		
5.	Oceňovací rozdíly při prvotním použití metody	406		
6.	Jiné oceňovací rozdíly	407		
7.	Opravy minulých období	408	459 800,00	
II.	Fondy účetní jednotky		3 379 635,86	2 442 519,03
1.	Fond odměn	411		
2.	Fond kulturních a sociálních potřeb	412	26 658,38	17 342,35
3.	Rezervní fond tvořený ze zlepšeného výsledku hospodaření	413	3 295 825,48	2 389 607,66
4.	Rezervní fond z ostatních titulů	414		
5.	Fond reprodukce majetku, investiční fond	416	57 152,00	35 569,00
III.	Výsledek hospodaření		1 516 336,02	1 662 912,80
1.	Výsledek hospodaření běžného účetního období		1 516 336,02	1 662 912,80
2.	Výsledek hospodaření ve schvalovacím řízení	431		
3.	Výsledek hospodaření předcházejících účetních období	432		
D.	Cizí zdroje		728 000,60	1 550 036,59
I.	Rezervy			
1.	Rezervy	441		
II.	Dlouhodobé závazky			
1.	Dlouhodobé úvěry	451		
2.	Přijaté návratné finanční výpomoci dlouhodobé	452		
4.	Dlouhodobé přijaté zálohy	455		
7.	Dlouhodobé závazky z nástrojů spolufinancovaných ze zahraničí	458		
8.	Ostatní dlouhodobé závazky	459		
9.	Dlouhodobé přijaté zálohy na transfery	472		
III.	Krátkodobé závazky		728 000,60	1 550 036,59
1.	Krátkodobé úvěry	281		
4.	Jiné krátkodobé půjčky	289		
5.	Dodavatelé	321	31 773,79	553 881,01
7.	Krátkodobé přijaté zálohy	324		
9.	Přijaté návratné finanční výpomoci krátkodobé	326		



Licence: W68N
XCRGURXA / RXA (17032014 / 01012012)

Číslo položky	Název položky	Syntetický účet	Období	
			Běžné	Minulé
10.	Zaměstnanci	331	342 455,00	
11.	Jiné závazky vůči zaměstnancům	333		502 565,00
12.	Sociální zabezpečení	336	139 306,25	310 319,00
13.	Zdravotní pojištění	337	59 705,00	
14.	Důchodové spoření	338		
15.	Daň z příjmů	341		
16.	Jiné přímé daně	342	58 427,00	113 080,00
17.	Daň z přidané hodnoty	343		
18.	Jiné daně a poplatky	344		
19.	Závazky k osobám mimo vybrané vládní instituce	345		
20.	Závazky k vybraným ústředním vládním institucím	347		
21.	Závazky k vybraným místním vládním institucím	349		
33.	Krátkodobé závazky z nástrojů spolufinancovaných ze zahraničí	372	10 222,00	62 716,00
34.	Krátkodobé přijaté zálohy na transfery	374		
35.	Výdaje příštích období	383		
36.	Výnosy příštích období	384		
37.	Dohadné účty pasivní	389	78 840,50	1 795,00
38.	Ostatní krátkodobé závazky	378	7 271,06	5 680,58

* Konec sestavy *

VÝKAZ ZISKU A ZTRÁTY

příspěvkové organizace

(v Kč, s přesností na dvě desetinná místa)

Období: 12 / 2014

IČO: 72556064

Název: Koordinátor integrovaného dopravního systému Olomouckého kraje, příspěvková organizace



Číslo položky	Název položky	Běžné období		Minulé období	
		Hlavní činnost	Hospodářská činnost	Hlavní činnost	Hospodářská činnost
Symblický účet		1	2	3	4
A. Náklady celkem					
I. Náklady z činnosti		12 541 750,94		10 643 194,10	
1.	Spotřeba materiálu	12 541 750,94		10 643 194,10	
2.	Spotřeba energie	258 225,76		306 288,20	
3.	Spotřeba jiných neskladovatečných dodávek	282 690,96		245 202,08	
4.	Prodané zboží				
5.	Aktivace dlouhodobého majetku				
6.	Aktivace oběžného majetku				
7.	Změna stavu zásob vlastní výroby				
8.	Opravy a udržování	85 291,75		8 061,00	
9.	Cestovné	119 182,46		39 870,00	
10.	Náklady na reprezentaci	95 164,60		99 819,40	
11.	Aktivace vnitřní organizačních služeb				
12.	Ostatní služby	4 019 259,87		2 794 715,22	
13.	Mzdové náklady	5 112 319,00		4 711 672,00	
14.	Základní sociální pojištění	1 693 339,26		1 561 838,00	
15.	Jiné sociální pojištění	19 326,88		19 920,34	
16.	Základní sociální náklady	136 466,03		123 077,60	
17.	Jiné sociální náklady				
18.	Daň silniční				
19.	Daň z nemovitostí				
20.	Jiné daně a poplatky				
22.	Smluvní pokuty a úroky z prodlení				
23.	Jiné pokuty a penále				
24.	Dary a jiná bezúplatná předání				
25.	Prodaný materiál				
26.	Manka a škody	101 818,00			



Licence: W68N XORGUNXA / VXA (06012014 / 01012012)

Číslo položky	Název položky	Svlečnický účet	Běžné období		Minulé období	
			Hlavní činnost	Hospodářská činnost	Hlavní činnost	Hospodářská činnost
27.	Tvorba fondů	548				
28.	Odpisy dlouhodobého majetku	551	150 045,00		123 092,00	
29.	Prodaný dlouhodobý nehmotný majetek	552				
30.	Prodaný dlouhodobý hmotný majetek	553	96 000,00			
31.	Prodané pozemky	554				
32.	Tvorba a zúčtování rezerv	555				
33.	Tvorba a zúčtování opravných položek	556				
34.	Náklady z vyřazených pohledávek	557				
35.	Náklady z drobného dlouhodobého majetku	558	366 712,24		603 169,80	
36.	Ostatní náklady z činnosti	549	5 909,13		6 468,46	
II. Finanční náklady						
1.	Prodané cenné papíry a podíly	561				
2.	Úroky	562				
3.	Kurzové ztráty	563				
4.	Náklady z přecenění reálnou hodnotou	564				
5.	Ostatní finanční náklady	569				
III. Náklady na transfery						
1.	Náklady vybraných ústředních vládních institucí na transfery	571				
2.	Náklady vybraných místních vládních institucí na transfery	572				
V. Daň z příjmů						
1.	Daň z příjmů	591				
2.	Dodatečné odvody daně z příjmů	595				
B. Výnosy celkem			14 058 086,96		12 306 106,90	
I. Výnosy z činnosti						
1.	Výnosy z prodeje vlastních výrobků	601				
2.	Výnosy z prodeje služeb	602				
3.	Výnosy z pronájmu	603				
4.	Výnosy z prodeje zboží	604				
8.	Jiné výnosy z vlastních výkonů	609				
9.	Smluvní pokuty a úroky z prodlení	641				
10.	Jiné pokuty a penále	642				
11.	Výnosy z vyřazených pohledávek	643				
12.	Výnosy z prodeje materiálu	644				

Číslo položky	Název položky	Syntetický účet	Běžné období		Minulé období	
			Hlavní činnost	1	Hlavní činnost	3
			Hospodářská činnost		Hospodářská činnost	
			2	4	4	4
13.	Výnosy z prodeje dlouhodobého nehmotného majetku	645				
14.	Výnosy z prodeje dlouhodobého hmotného majetku kromě pozemků	646	96 000,00			
15.	Výnosy z prodeje pozemků	647				
16.	Čerpání fondů	648				
17.	Ostatní výnosy z činnosti	649	27 141,96		28 503,30	
II. Finanční výnosy					968,60	
1.	Výnosy z prodeje cenných papírů a podílů	661				
2.	Úroky	662			968,60	
3.	Kurzové zisky	663				
4.	Výnosy z přecenění reálnou hodnotou	664				
6.	Ostatní finanční výnosy	669				
IV. Výnosy z transferů			13 934 945,00		12 276 635,00	
1.	Výnosy vybraných ústředních vládních institucí z transferů	671				
2.	Výnosy vybraných místních vládních institucí z transferů	672	13 934 945,00		12 276 635,00	
C. Výsledek hospodaření						
1.	Výsledek hospodaření před zdaněním		1 516 336,02		1 662 912,80	
2.	Výsledek hospodaření běžného účetního období		1 516 336,02		1 662 912,80	

* Konec sestavy *



PŘÍLOHA

příspěvkové organizace zřizované ÚSC
(v Kč, s přesností na dvě desetinná místa)

Období: 12 / 2014

IČO: 72556064

Název: **Koordinátor Integrovaného dopravního systému Olomouckého kraje, příspěvková organizace**



A.1. Informace podle § 7 odst. 3 zákona

Účetní jednotka pokračuje ve své činnosti.

A.2. Informace podle § 7 odst. 4 zákona

Účetní jednotka nezměnila uspořádání a označování položek účetní závěrky.

A.3. Informace podle § 7 odst. 5 zákona

Účetní jednotka účtuje v souladu s platnými účetními předpisy.

PŘÍLOHA

A.4. Informace podle § 7 odst. 5 zákona o stavu účtů v knize podrozvahových účtů

Číslo položky	Název položky	Podrozvahový účet	ÚČETNÍ OBDOBÍ	
			BĚŽNÉ	MINULÉ
P.I.	Majetek a závazky účetní jednotky		28 069,35	27 901,76
1.	Jiný drobný dlouhodobý nehmotný majetek	901		
2.	Jiný drobný dlouhodobý hmotný majetek	902	28 069,35	27 901,76
3.	Ostatní majetek	903		
P.II.	Výřazené pohledávky a závazky			
1.	Výřazené pohledávky	911		
2.	Výřazené závazky	912		
P.III.	Podmíněné pohledávky z důvodu užívání majetku jinou osobou			
1.	Krátkodobé podmíněné pohledávky z důvodu úplatného užívání majetku jinou osobou	921		
2.	Dlouhodobé podmíněné pohledávky z důvodu úplatného užívání majetku jinou osobou	922		
3.	Krátkodobé podmíněné pohledávky z důvodu užívání majetku jinou osobou na základě smlouvy o výpůjčce	923		
4.	Dlouhodobé podmíněné pohledávky z důvodu užívání majetku jinou osobou na základě smlouvy o výpůjčce	924		
5.	Krátkodobé podmíněné pohledávky z důvodu užívání majetku jinou osobou z jiných důvodů	925		
6.	Dlouhodobé podmíněné pohledávky z důvodu užívání majetku jinou osobou z jiných důvodů	926		
P.IV.	Další podmíněné pohledávky			
1.	Krátkodobé podmíněné pohledávky ze smlou o prodeji dlouhodobého majetku	931		
2.	Dlouhodobé podmíněné pohledávky ze smlou o prodeji dlouhodobého majetku	932		
3.	Krátkodobé podmíněné pohledávky z jiných smlou	933		
4.	Dlouhodobé podmíněné pohledávky z jiných smlou	934		
5.	Krátkodobé podmíněné pohledávky z nástrojů spolufinancovaných ze zahraničí	939		
6.	Dlouhodobé podmíněné pohledávky z nástrojů spolufinancovaných ze zahraničí	941		
7.	Krátkodobé podmíněné pohledávky ze vztahu k jiným zdrojům	942		
8.	Dlouhodobé podmíněné pohledávky ze vztahu k jiným zdrojům	943		
9.	Krátkodobé podmíněné úhrady pohledávek z přijatých zajištění	944		
10.	Dlouhodobé podmíněné úhrady pohledávek z přijatých zajištění	945		
11.	Krátkodobé podmíněné pohledávky ze soudních sporů, správních řízení a jiných řízení	947		
12.	Dlouhodobé podmíněné pohledávky ze soudních sporů, správních řízení a jiných řízení	948		
P.VI.	Podmíněné závazky z důvodu užívání cizího majetku			
1.	Krátkodobé podmíněné závazky z operativního leasingu	961		
2.	Dlouhodobé podmíněné závazky z operativního leasingu	962		
3.	Krátkodobé podmíněné závazky z operativního leasingu	963		
4.	Dlouhodobé podmíněné závazky z finančního leasingu	964		
5.	Krátkodobé podmíněné závazky z důvodu užívání cizího majetku na základě smlouvy o výpůjčce	965		
6.	Dlouhodobé podmíněné závazky z důvodu užívání cizího majetku na základě smlouvy o výpůjčce	966		
7.	Krátkodobé podmíněné závazky z důvodu užívání cizího majetku nebo jeho převzetí z jiných důvodů	967		
8.	Dlouhodobé podmíněné závazky z důvodu užívání cizího majetku nebo jeho převzetí z jiných důvodů	968		



A.4. Informace podle § 7 odst. 5 zákona o stavu účtů v knize podrozvahových účtů

Číslo položky	Název položky	Podrozvahový účet	ÚČETNÍ OBDOBÍ	
			BĚŽNÉ	MINULÉ
P.VII. Další podmíněné závazky				
1.	Krátkodobé podmíněné závazky ze smluv o pořízení dlouhodobého majetku	971		
2.	Dlouhodobé podmíněné závazky ze smluv o pořízení dlouhodobého majetku	972		
3.	Krátkodobé podmíněné závazky z jiných smluv	973		
4.	Dlouhodobé podmíněné závazky z jiných smluv	974		
5.	Krátkodobé podmíněné závazky z nástrojů spolufinancovaných ze zahraničí	975		
6.	Dlouhodobé podmíněné závazky z nástrojů spolufinancovaných ze zahraničí	976		
7.	Krátkodobé podmíněné závazky vyplývající z práv, předp. a další činn. moci zákonod. výkonné nebo soudní	978		
8.	Dlouhodobé podmíněné závazky vyplývající z práv, předp. a další činn. moci zákonod. výkonné nebo soudní	979		
9.	Krátkodobé podmíněné závazky z poskytnutých garancí jednorázových	981		
10.	Dlouhodobé podmíněné závazky z poskytnutých garancí jednorázových	982		
11.	Krátkodobé podmíněné závazky z poskytnutých garancí ostatních	983		
12.	Dlouhodobé podmíněné závazky z poskytnutých garancí ostatních	984		
13.	Krátkodobé podmíněné závazky ze soudních sporů, správních řízení a jiných řízení	985		
14.	Dlouhodobé podmíněné závazky ze soudních sporů, správních řízení a jiných řízení	986		
P.VIII. Ostatní podmíněná aktiva a ostatní podmíněná pasiva a vyrovnávací účty				
1.	Ostatní krátkodobá podmíněná aktiva	991		
2.	Ostatní dlouhodobá podmíněná aktiva	992		
3.	Ostatní krátkodobá podmíněná pasiva	993		
4.	Ostatní dlouhodobá podmíněná pasiva	994		
5.	Vyrovnávací účet k podrozvahovým účtům	999	28 069,35	27 901,76

A.5. Informace podle § 18 odst. 1 písm. c) zákona

Číslo položky	Název položky	ÚČETNÍ OBDOBÍ	
		BĚŽNÉ	MINULÉ
1.	Splatné závazky pojistného na sociálním zabezpečení a příspěvku na státní politiku zaměstnanosti	139 306,25	217 221,00
2.	Splatné závazky veřejného zdravotního pojištění	59 705,00	93 098,00
3.	Evidované daňové nedoplatky u místně příslušných finančních orgánů		



A.6. Informace podle § 19 odst. 5 písm. a) zákona

Účetní jednotka nemá dlouhodobé návratné finanční výpomoci.

A.7. Informace podle § 19 odst. 5 písm. b) zákona

Účetní jednotka nemá dlouhodobé pohledávky z postoupených úvěrů.

A.8. Informace podle § 66 odst. 6

Účetní jednotka nemá převod vlastnictví k nemovitostem.

A.9. Informace podle § 66 odst. 8

Investiční fond - FRM je ke dni sestavení účetní závěrky krytý fin. prostředky.

B.	Číslo položky	Název položky	Syntetický účet	ÚČETNÍ OBDOBÍ	
				BEŽNÉ	MINULÉ
	B.1.	Poskytnutí úvěru zajištěné zajišťovacími převodem aktiva	364		
	B.2.	Půjčky cenných papírů zajištěné převodem peněžních prostředků	364		
	B.3.	Prodej aktiva se současně sjednaným zpětným nákupem	364		
	B.4.	Nákup aktiva se současně sjednaným zpětným prodejem	364		



Licence: W68N

XCRGUPXA / PXA (12112014 / 05032014)

C. Doplňující informace k položkám rozvahy "C.1.1 Jmění účetní jednotky" a "C.1.3. Transfery na pořízení dlouhodobého majetku"

Číslo položky	Název položky	ÚČETNÍ OBDOBÍ	
		BĚŽNÉ	MINULÉ
C.1.	Zvýšení stavu transferů na pořízení dlouhodobého majetku za běžné účetní období		
C.2.	Snížení stavu transferů na pořízení dlouhodobého majetku ve věcné a časové souvislosti		

D.1. Počet jednotlivých věcí a souborů majetku nebo seznam tohoto majetku

0.00 Účetní jednotky se netýká.

D.2. Celková výměra lesních pozemků s lesním porostem

0.00

D.3. Výše ocenění celkové výměry lesních pozemků s lesním porostem ve výši 57 Kč/m²

0.00

D.4. Výměra lesních pozemků s lesním porostem oceněných jiným způsobem

0.00

D.5. Výše ocenění lesních pozemků s lesním porostem oceněných jiným způsobem

0.00

D.6. Průměrná výše ocenění výměry lesních pozemků s lesním porostem oceněných jiným způsobem

0.00

D.7. Komentář k ocenění lesních pozemků jiným způsobem

0.00 Účetní jednotky se netýká.



E.1. Doplnující informace k položkám rozvahy

K. položce	Doplňující informace	Částka
------------	----------------------	--------

Na účtu 408 Opravy minulých období byla zaúčtována částka 459 800 Kč, týkající se profinancování projektu, profinancovaného v roce 2013 z provozních nákladů účetní jednotky. Ve věci financování projektu bylo v 2/2014 vydáno dodatečné rozhodnutí ROK č.j. , na základě kterého se spolufinancování projektu zúčastnil v roce 2014 Pardubický kraj.

E.2. Doplňující informace k položkám výkazu zisku a ztráty

K položce	Doplňující informace	Částka
-----------	----------------------	--------



Licence: W63N

XCRGUPXA / PXA (12112014 / 05032014)

E.3. Doplnující informace k položkám přehledu o peněžních tocích

K položce	Doplnující informace	Částka
-----------	----------------------	--------

E.4. Doplňující informace k položkám přehledu o změnách vlastního kapitálu

K položce	Doplňující informace	Částka
-----------	----------------------	--------



XCRGUPXA / PXA (12112014 / 05032014)

Licence: W68N

F. Doplňující informace k fondům účetní jednotky

Fond kulturních a sociálních potřeb

Číslo	Název	Položka	BEŽNÉ ÚČETNÍ OBDOBÍ
A.I.	Počáteční stav fondu k 1.1.		17 342,35
A.II.	Tvorba fondu		47 671,03
	1. Základní příspěvi		47 671,03
	2. Splátky půjček na bytové účely poskytnutých do konce roku 1992		
	3. Náhrady škod a pojistná plnění od pojišťovny vztahující se k majetku pořízenému z fondu		
	4. Peněžní a jiné dary určené do fondu		
	5. Ostatní tvorba fondu		
A.III.	Čerpání fondu		38 355,00
	1. Půjčky na bytové účely		
	2. Stravování		38 055,00
	3. Recreace		
	4. Kultura, tělovýchova a sport		
	5. Sociální výpomoci a půjčky		
	6. Poskytnuté peněžní dary		300,00
	7. Úhrada příspěvku na penzijní připojištění		
	8. Úhrada části pojistného na soukromé životní pojištění		
	9. Ostatní užití fondu		
A.IV.	Konečný stav fondu		26 656,38

Rezervní fond - příspěvkové organizace zřizované územními samosprávnými celky a svazky obcí

Číslo	Název	Položka	BĚŽNÉ ÚČETNÍ OBDOBÍ
D.I.	Počáteční stav fondu k 1.1.		2 389 607,68
D.II.	Tvorba fondu		1 662 912,80
	1. Zlepšený výsledek hospodaření		1 662 912,80
	2. Nespotřebované dotace z rozpočtu Evropské unie		
	3. Nespotřebované dotace z mezinárodních smluv		
	4. Peněžní dary - účelové		
	5. Peněžní dary - neúčelové		
	6. Ostatní tvorba		
D.III.	Čerpání fondu		756 695,00
	1. Úhrada zhoršeného výsledku hospodaření		
	2. Úhrada sankcí		
	3. Posílení investičního fondu se souhlasem zřizovatele		756 695,00
	4. Časové překlenutí dočasného nesouladu mezi výnosy a náklady		
	5. Ostatní čerpání		
D.IV.	Konečný stav fondu		3 295 825,48



XCRGUPXA / PXA (12112014 / 06032014)

Investiční fond - příspěvkové organizace zřizované územními samosprávnými celky a svazky obcí

Číslo	Název	Položka	BEŽNÉ ÚČETNÍ OBDOBÍ
F.I.	Počáteční stav fondu k 1.1.		35 589,00
F.II.	Tvorba fondu		1 096 250,00
	1. Ve výši odpisů dlouhodobého nehmotného a hmotného majetku		150 045,00
	2. Investiční dotace z rozpočtu zřizovatele		93 510,00
	3. Investiční příspěvky ze státních fondů		
	4. Ve výši výnosů z prodeje svěřeného dlouhodobého hmotného majetku		
	5. Dary a příspěvky od jiných subjektů		96 000,00
	6. Ve výši výnosů z prodeje majetku ve vlastnictví příspěvkové organizace		
	7. Převody z rezervního fondu		756 695,00
F.III.	Čerpání fondu		1 074 667,00
	1. Financování investičních výdajů		361 400,00
	2. Úhrada investičních úvěrů nebo půjček		
	3. Odvod do rozpočtu zřizovatele		713 267,00
	4. Posílení zdrojů určených k financování údržby a oprav majetku		
F.IV.	Konečný stav fondu		57 152,00

Licence: W68N

G. Stavby

Číslo položky	Název položky	ÚČETNÍ OBDOBÍ		MINULÉ
		BĚŽNÉ	KOREKCE	
		BRUTTO		
G.	Stavby			
G.1.	Bytové domy a bytové jednotky			
G.2.	Budovy pro služby obyvatelstvu			
G.3.	Jiné nebytové domy a nebytové jednotky			
G.4.	Komunikace a veřejné osvětlení			
G.5.	Jiné inženýrské sítě			
G.6.	Ostatní stavby			

H. Pozemky

Číslo položky	Název položky	ÚČETNÍ OBDOBÍ		MINULÉ
		BĚŽNÉ	KOREKCE	
		BRUTTO		
H.	Pozemky			
H.1.	Stavební pozemky			
H.2.	Lesní pozemky			
H.3.	Zahrady, pastviny, louky, rybníky			
H.4.	Zastavěná plocha			
H.5.	Ostatní pozemky			



Licence: W68N

XCRGUPXA / PXA (12112014 / 05032014)

I. Doplnující informace k položce "A.II.4. Náklady z přecenění reálnou hodnotou" výkazu zisku a ztráty

Číslo položky	Název položky	ÚČETNÍ OBDOBÍ	
		BĚŽNÉ	MINULÉ
I. Náklady z přecenění reálnou hodnotou			
I.1.	Náklady z přecenění reálnou hodnotou majetku určeného k prodeji podle § 64		
I.2.	Ostatní náklady z přecenění reálnou hodnotou		

J. Doplnující informace k položce "B.II.4. Výnosy z přecenění reálnou hodnotou" výkazu zisku a ztráty

Číslo položky	Název položky	ÚČETNÍ OBDOBÍ	
		BĚŽNÉ	MINULÉ
J. Výnosy z přecenění reálnou hodnotou			
J.1.	Výnosy z přecenění reálnou hodnotou majetku určeného k prodeji podle § 64		
J.2.	Ostatní výnosy z přecenění reálnou hodnotou		

K. Doplnující informace k poskytnutým garancím**K.1. Doplnující informace k poskytnutým garancím jednorázovým****K.2. Doplnující informace k poskytnutým garancím ostatním****Poznámky k vyplnění:**Číslo
sloupce

Poznámka

- 1 IČ je identifikační číslo osoby (číselný kód k jednoznačné identifikaci subjektu), které jí bylo přiděleno Českým statistickým úřadem. Obchodním rejstříkem nebo živnostenským úřadem. IČ by mělo být unikátní. V tomto sloupci uveďte účetní jednotka IČ osoby (účetní jednotky), v jejíž prospěch byla garance poskytnuta.
- 2 Název nebo obchodní jméno účetní jednotky, v jejíž prospěch byla garance poskytnuta. Název představuje označení, pod kterým účetní jednotka provozuje svoji činnost. Obchodním jménem účetní jednotky zapsané do obchodního rejstříku je obchodní firma.
- 3 IČ je identifikační číslo osoby (číselný kód k jednoznačné identifikaci subjektu), které jí bylo přiděleno Českým statistickým úřadem. Obchodním rejstříkem nebo živnostenským úřadem. IČ by mělo být unikátní. V tomto sloupci uveďte účetní jednotka IČ účetní jednotky (účetní jednotky), za jejíž závazek byla garance poskytnuta.
- 4 Název nebo obchodní jméno účetní jednotky, za jejíž závazek byla poskytnuta garance. Název představuje označení, pod kterým účetní jednotka provozuje svoji činnost. Obchodním jménem účetní jednotky zapsané do obchodního rejstříku je obchodní firma.
- 5 Datumem poskytnutí garance se rozumí její zachycení v podrozvaze. Okamžikem vzniku podmíněného závazku se rozumí den poskytnutí písemného prohlášení ručitele vešleli za závazky dlužníka vůči věřiteli (včetně podpisu avelu směrnky), není-li doloženo jinak, podpisu záruční listiny, schválení zákona o poskytnutí záruky Českou republikou.
- 6 Vyše zajištěné pohledávky k aktuálnímu či poslednímu rozvahovému dni.
- 7 Den a měsíc účelového období, za které je sestavována účetní závěrka, a v němž došlo k plnění vypořádacímu z garance. Plněním se rozumí realizace garance, neboli úplné či částečné převzetí dluhu za původního dlužníka z titulu poskytnuté garance, neboť dlužník není schopen splnit pohledávku vzniklou ručiteli z realizace garance.
- 8 Částka uhrazené pohledávky z titulu ručení či záruky v účetním období, za které je sestavována podrozvaha.
- 9 Souhrn dosavadních plnění (úhrad realizovaných ručitelem) z titulu konkrétního ručení či záruky.
- 10 Účetní jednotka uvede číslo dle následujícího výčtu: 1 - Půjčky (zápůjčky), úvěry, návratné finanční výpomoci, 2 - Dluhové cenné papíry (včetně směnky), 3 - Přijaté vklady a depozita, 4 - Ostatní dlouhodobé závazky.



L. Doplňující informace o projektech partnerství veřejného a soukromého sektoru

Poznámky k vyplnění:

Číslo sloupce	Poznámka
1	Číslo a název veřejné zakázky, jak je uveden ve Věstníku veřejných zakázek.
2	Podle charakteru služeb, které jsou předmětem veřejné zakázky, uveďte účetní jednotka odpovídající písmenné označení z následujícího výčtu: A - Dopravní infrastruktura, B - Vzdělávání a související služby, C - Vodovody, kanalizace a nakládání s odpady, D - Sociální služby, E - Zdravotnické služby, F - Teplo, energie, G - Ostatní.
6 až 7	Předpokládaný nebo skutečný rok zahájení a rok ukončení stavby, pokud je stavba součástí příměrně veřejné zakázky.
9 až 12	Skutečné náklady dodavatele na pořízení majetku v jednotlivých letech.
13	Rok zahájení a rok ukončení plnění poskytovatelé účelní jednotkou dodavatelé.
14 a 15	Skutečné náklady na pořízení majetku v celkové výši od uzavření smlouvy.
16,18,20,22	Celkové platby za dostupnost hrazené účetní jednotkou dodavatelé. Obvykle zahrnují tak zvanou servisní složku, úhradu nákladů na pořízení majetku, úhradu nákladů na externí dluhové financování a další.
17,19,21,23	Investiční složka platby za dostupnost, neboli výdaje na pořízení majetku v jednotlivých letech.
24	Celkové výdaje na pořízení majetku v platbách ze dostupnost.
25 až 29	Další plnění zadavatele v souvislosti s projektem (například nákup pozemků, úvěr poskytnutý dodavatelé a další).

* Konec sestavy *



KOORDINÁTOR INTEGROVANÉHO DOPRAVNÍHO SYSTÉMU OLOMOUCKÉHO KRAJE, p. o.

Jeremenkova 40b (budova RCO), 779 11 Olomouc

kidsok@kidsok.cz, www.kidsok.cz

Obálka: Studio Palec, Olomouc, www.palec.net

Tisk: EXA PRINT – DESIGN s.r.o., Střední Novosadská 4, 779 00 Olomouc

info@exaprint.cz, www.exaprint.cz